

Spółemowiec WARSZAWSKI

MIESIĘCZNIK WARSZAWSKIEJ SPÓŁDZIELCZOŚCI SPOŻYWCÓW

Rok 54 nr 7 (593)

WARSZAWA, lipiec 2016 r.

Cena 4, 50 zł (plus VAT)

Bitwa o handel w parlamencie

Otwarcie szans

Głównymi beneficjentami uchwalonej przez Sejm z inicjatywy rządu, 6 lipca br., ustawy o podatku od sprzedaży detalicznej /druk sejmowy nr 615/, będzie 30 tys. małych i średnich firm handlowych, w tym spółdzielni handlowe „Społem” i GS „Samopomoc Chłopska”. Ponieważ ich roczne obroty nie sięgają kwoty 17 mln zł miesięcznie, tj. 204 mln zł rocznie /z wyjątkiem PSS Białostok/, będą całkowicie wolne od tego podatku. Natomiast podatek zapłaci ok. 200 podmiotów, w tym ze stawką najwyższą 1,4 proc. 10 największych zagranicznych sieci, które osiągają obroty miesięczne powyżej 170 mln zł. Tylko 20 proc. podatników to będą głównie polskie większe sieci, które zapłacą niższy podatek ze stawką 0,8 proc. od przychodów miesięcznych w granicach 17-170 mln zł miesięcznie.

WSS Praga Południe

Plac budowy



Prezes „Społem” WSS Praga Południe Bogusław Różycki i prezes firmy Dantex Marek Roeffer, jako współinwestorzy oraz burmistrz dzielnicy Praga Południe Tomasz Kucharski 15 czerwca br. wmurowali kamień węgielny pod inwestycję Rondo Wiatraczna. Nowy budynek mieszkalno-biurowo-usługowy powstanie w miejscu Uniwersamu Grochów. Widok jest imponujący, bo oto w miejscu zburzonego starego Uniwersamu powstały mocne, szerokie i głębokie fundamenty pod budowę potężnego Centrum Rondo Wiatraczna.

Dokończenie na str. 4

Międzynarodowy Dzień Spółdzielczości



Piknik świąteczny

Wspólnym odśpiewaniem hymnu narodowego i hymnu spółdzielców rozpoczęły się w Centrum Szkoleniowo Konferencyjnym KZRS „Sch” w Warszawie-Miedzeszynie centralne uroczystości z okazji Międzynarodowego Dnia Spółdzielczości. W tym roku odbywają się one pod hasłem „Spółdzielnie – zdolność do działania na rzecz zrównoważonej przyszłości” i łączą się z rokiem 200-lecia polskiej spółdzielczości nad którym patronat objął Prezydent RP. Po części oficjalnej spółdzielcy bawili się radośnie na upalnym, letnim pikniku.

Dokończenie na str. 2

Taka konstrukcja podatku, to otwarcie dużych szans dla małych i średnich firm, które zwolnione od tego podatku, będą mogły korzystnie renegecować umowy z dostawcami. Zdaniem wicemin. finansów Wiesława Janczyka, który w Sejmie uzasadniał podatek, „– to prowadzi do tego, że ci, dla których będzie ważne to, czy cena produktu zmieni się, czy cena oferowana przez handlowca wobec dostawcy będzie inna, będą mogli kierować swoje produkty i kierować swoje kroki w celu zrobienia zakupów do tych podmiotów, które nie zostaną objęte tym podatkiem”. Zatem ta „potężna” kwota wolna od podatku skłoni i dostawców i klientów do transakcji i zakupów m.in. w spółdzielczych sieciach i sklepach!

Podobnie argumentował podczas debaty sejmowej poseł Adam Abramowicz z PiS, przewodniczący Parlamentarnego Zespołu Wspierania Przedsiębiorczości i Patriotyzmu Ekonomicznego: „– Po wprowadzeniu podatku, duże sieci nie będą mogły obciążać tym podatkiem dostawców, bo w przypadku szantażu ze strony dużych sieci, producenci będą mogli sprzedawać swoje towary w kanale nieobciążonym podatkiem”. Moim zdaniem, to duże wyzwanie dla spółdzielni społecznych i ich grup zakupowych, jak MAH, KPH, które po wejściu w życie ustawy, prawdopodobnie od 1 września

Dokończenie na str. 3

KZRSS „Społem”

Nowy przewodniczący

9 czerwca br. w Warszawie obradowała Rada Nadzorcza KZRSS „Społem”, która omówiła m.in. aktualne problemy spółdzielczego handlu oraz realizacji programu działania przyjętego na listopadowym Zjeździe Związku. Zatwierdzono sprawozdania Zarządu Związku za rok 2015 oraz przyjęto informacje m.in. o bieżącej działalności Krajowej Platformy Handlowej Społem, SOW Zorza w Kolobrzegu oraz przygotowaniach do grudniowego VI Kongresu Spółdzielczości.

Dokonano zmian w składzie osobowym Prezydium Rady. Dotychczasowego przewodniczącego Stanisława Tunkiewicza zastąpił ADAM SOSNOWIEC, dotychczasowy sekretarz Rady, prezes PSS w Bochni. Funkcję sekretarza Rady powierzono MARII WAWRZASZEK-GRUSZKA, prezes PSS w Zamościu. Serdecznie gratulujemy!



Prezes Adam Sosnowiec ukończył prawo na Uniwersytecie Jagiellońskim. W „Społem” pracuje od 1980 r., a od 1994 prezesuje bocheńskiej spółdzielni. Niemal stuletnia PSS Bochnia szczyci się nowoczesnym handlem w 9 placówkach, w tym największym 4,5 tysięcznym supermarkecie, produkcją piekarni i masarni, gastronomią w restauracji „Jubilatka” i barze mlecznym. W 2015 r. prezes Sosnowiec został członkiem Klubu Nowoczesnego Biznesu, a jego spółdzielnia została wyróżniona w IX edycji ogólnopolskiego Konkursu Gopardy Biznesu 2014. W wolnym czasie chętnie korzysta z roweru i nart, odpoczywa też w ciepłych krajach, a z kuchni polskiej, jako spożywca najbardziej lubi pierogi.

Bratni magazyn KRS „Tęcza Polska” w numerze czerwcowym w artykule pt. „Nieoczekiwana zmiana” tak opisał tę zmianę: „... Wniosek o dokonanie zmiany na stanowisku przewodniczącego Rady Nadzorczej zgłosili na posiedzeniu Rady 9 czerwca br. inni członkowie Rady przedstawiciele spółdzielni spożywców. Ich zdaniem, podpisanie przez prezesa Zarządu PSS „Społem” w Olsztynie umowy o przystąpieniu Spółdzielni do PSD - spółki zależnej od portugalskiego Eurocashu, było sprzeczne z kierunkiem działalności przyjętym przez Związek, który powinien wspierać zasady i wartości spółdzielcze oraz wzajemną współpracę pomiędzy spółdzielniami. Umowa, jaką 11 maja br. prezes Tunkiewicz podpisał z Portugalczycami, odbiła się szerokim echem w prasie ogólnopolskiej, bardzo niekorzystnie wpływając na wizerunek „Społem” - tym bardziej, że olsztyńska Spółdzielnia była do tej pory uważana za lidera tej branży. Wniosek wielkopolskich spółdzielców został przyjęty, a po odwołaniu dotychczasowego przewodniczącego przeprowadzono ponowne wybory. Nowym przewodniczącym Rady Nadzorczej KZRSS „Społem” został Adam Sosnowiec, prezes Zarządu PSS „Społem” w Bochni, dotychczas pełniący funkcję sekretarza Rady. Natomiast na sekretarza Rady Nadzorczej wybrano Marię Wawrzaszek - Gruszkę, stojącą na czele PSS „Społem” Robotnik w Zamościu”.

Red.

ZEBRANIA PRZEDSTAWICIELI

SS Mokpol



Patrz str. 5

WSS Śródmieście



Patrz str. 5

WSS Praga Południe



Patrz str. 4

WSS Żoliborz



Patrz str. 5

• Międzynarodowy Dzień Spółdzielczości •

WSS Praga Południe

Wśród kwiatów

W tym roku spotkanie praktycznych spółdzielców zorganizowane z okazji Międzynarodowego Dnia Spółdzielczości odbyło się w pięknej scenarii ukwieconych ogrodów działkowych przy alei Waszyngtona, ponieważ przejściowo, gdy nie mamy już „Universamu”, musimy szukać innych możliwości, aby wspólnie świętować. W spotkaniu udział wzięła wiceprezes WSS Praga Południe Zofia Piotrowska, reprezentując Zarząd, który ufundował zebranych poczęstunek, złożony z wybornych ciast, lodów i dorodnych truskawek.

Tym razem mieliśmy okazję złożyć serdeczne życzenia i wręczyć symboliczne upominki aż sześciu jubilatkom, które w tym czasie kończyły „okrągłe lata”. Były to: Anna Krasucka, Danuta Nedwidek, Ryszarda Kosim, Jadwiga Hildebrandt, Bogumiła Surowiec i najstarsza z tego grona 95-letnia Halina Przedpełska, której upominek i życzenia na piśmie przekazaliśmy do domu.

Wszystkim zebranych (a było nas 25 osób) umilał czas zaproszony na tę okazję Przemysław Śmiech, autor dowcipnych felietonów zebranych w tomie „Mowa z Grochowa”. Kilka z nich odczytał nam, wywołując żywą reakcję i aplauz, bo swoją stylistyką przypominają one słynne felietony Stefana Wiecheckiego „Wiecha”, z tym, że ich bohaterowie są mieszkańcami Grochowa.

Nie zabrakło też historii. Przewodniczący Rady Nadzorczej naszej

spółdzielni Zbigniew Dejtrowski przypomniał historię spółdzielczości spóżywców na naszych ziemiach, jeszcze pod zaborami, a także już po odzyskaniu niepodległości i potem, w czasie wojny, okupacji oraz trudnych lat powojennych, aż do chwili obecnej, gdy nadal walcymy o utrzymanie naszego dorobku i spółdzielczego etosu.

Jak zwykle, przy okazji spotkań członków Koła Spółdzielców, przewodnicząca Maria Strzelecka przypomniała wydarzenia w których uczestniczyliśmy w roku ubiegłym: spotkania, wycieczkę do Sandomierza, loterię fantową itp., a szczególnie naszą loterię fantową, która przyniosła kilkusetzłotowy dochód. Ważnym wydarzeniem była też przeprowadzona w naszym gronie zbiórka charytatywna na rzecz Fundacji Onkologicznej „Przystań”, której przekazaliśmy kwotę 330 zł.

Przewodnicząca poinformowała też zebranych o zaplanowanej na wrzesień, podobnie jak w każdym roku, mszy za naszych zmarłych kolegów i koleżanki. W ostatnim okresie odeszli od nas długoletni i zasłużeni członkowie: Helena Kasprzak, Elżbieta Szczęsna i Józef Bembenista. Uczestniczyliśmy ich minutą milczenia.

W planach był także spacer po działkach, gdzie akurat kwitło mnóstwo kwiatów, ale niestety, pogoda spletała nam figła, bowiem przez cały czas padał ulewny deszcz. W szczególności dopisały humory i nikt nie narzekał na aurę.
ELŻBIETA JĘDRYCH

KRS

Dokończenie ze str. 1

Gośćmi przybyłych z całego kraju spółdzielców byli przedstawiciele Sejmu, Agencji Restrukturyzacji i Modernizacji Rolnictwa, OPZZ i Krajowego Związku Banków Polskich. Otwierając spotkanie przewodniczący Zgromadzenia Ogólnego Krajowej Rady Spółdzielczej Jerzy Jankowski podziękował spółdzielcom za determinację i zaangażowanie w sprawę sprzeciwu wobec prób uchwalenia złego prawa spółdzielczego. Dziś – kontynuował – spółdzielczość może funkcjonować w korzystnych dla niej realiach i może nareszcie odetchnąć pełną piersią widząc dla siebie miejsce w programie premiera Morawieckiego. Chcemy realizować przedsięwzięcia w których polski kapitał, polscy przedsiębiorcy i działacze gospodarczy mogą znaleźć swoje miejsce. W programie rządowym mówi się dużo o akcjonariacie pracowniczym, a przecież spółdzielczość to nic innego jak właśnie forma akcjonariatu pracowniczego.

Alfred Domagalski prezes Zarządu Krajowej Rady Spółdzielczej w swym wystąpieniu przypomniał, że w tym roku odbędzie się VI Kongres Spółdzielczości i zaapelował o wzmoczoną aktywność środowiska w debacie nad kierunkami rozwoju ruchu spółdzielczego. Omawiając aktualną sytuację wskazał, że

jakkolwiek realizowany dotąd model kapitalizmu spowodował niekwestionowany rozwój gospodarki, to jednak dla stabilnego, trwałego i zrównoważonego rozwoju nie są wystarczające wyłącznie motywacje ekonomiczne. Aktualny system powoduje olbrzymie szkody w sferze społecznej. Bezrobocie, zadłużenie, brak zaufania do elit politycznych to

niekwestionowanymi, społecznymi i ekonomicznymi. Takie wspólnoty są dziś bardzo potrzebne.

Sympatycznym akcentem spotkania było wręczenie ludziom szczególnie zasłużonym dla rozwoju spółdzielczości wyróżnień – Oskara Spółdzielczości Polskiej, Menadżera Spółdzielcy, Prymusa i Złotego Spółdzielczego. Dr Krzysztof Lachowski



Piknik świąteczny



WSS Śródmieście

Hold tradycji



Do tradycji należą już coroczne spotkania śródmiejskich Spółdzielców z okazji Międzynarodowego Dnia Spółdzielczości. Tegoroczne zupełnie w innej oprawie i miejscu niż było to w latach ubiegłych, odbyło się 29 czerwca br. w Muzeum Spółdzielczości w Domu „Pod Orłami” przy ul. Jasnej 1 w Warszawie. Zaproszonych gości powitały przewodnicząca Rady Nadzorczej Cecylia Przedpełska i prezes WSS Śródmieście Anna Tyłkowska. Spotkanie uświetlili swoją obecnością: Eugeniusz Zochniak – kustosz Muzeum oraz dr Adam Piechowski – dyrektor Spółdzielczego Instytutu Badawczego Krajowej Rady Spółdzielczej.

Kustosz Muzeum podziękował prezes Tyłkowskiej za zorganizowanie spotkania w tak znaczącym dla Spółdzielczości miejscu, do którego istnienia „Społem” WSS Śródmieście także wniosło swój wkład. Od 2001 r. w gmachu KRS mieści się właśnie Muzeum. Jego zbiory liczą ponad 24 tys. eksponatów: dokumenty i fotografie często unikalnej wartości, sztandary, numizmatykę, medale oraz eksponaty artystyczne: malarstwo i rzeźbę. Poprzednia siedziba Muzeum znajdowała się w Nałęczowie. To dzięki kierownictwu ówczesnego muzeum, Krajowej Radzie Spółdzielczej oraz wielu bezimiennym działaczom powiodło się zgromadzenie tak wielkiej ilości eksponatów i dokumentów z okresu Polski porzobiorowej, dwudziestolecia międzywojennego oraz wojny i okupacji, w miejscu, w którym dziś się spotykamy. Liczba eksponatów wciąż wzrasta – spółdzielni nadal przekazują do Muzeum historyczne pamiątki związane ze swoją działalnością. Eugeniusz Zochniak wręczył na ręce prezes Anny Tyłkowskiej medal wydany z okazji 150-lecia Bankowości Spółdzielczej w Polsce.

Dr Piechowski wygłosił pamiątkowy referat nt. „200 lat tradycji spół-

dzielczości polskiej, za szczególnym uwzględnieniem roli i działalności ks. Stanisława Staszica”. 200 lat spółdzielczości w Polsce wiąże się z obchodami 200 rocznicy powstania Towarzystwa Hrubieszowskiego. Doktor Piechowski mówił m.in. z jakich doświadczeń korzystał Staszic i o tym, co było kiedy to powstały bardziej zorganizowane formy spółdzielcze. Wystąpienie prelegenta pokazało, że historia spółdzielczości to liczne daty i nazwiska, zabory i stroje, to szereg reorganizacji i przekształceń.

W trakcie spotkania przewodnicząca Cecylia Przedpełska poinformowała zebranych o przebiegu obrad Zebrania Przedstawicieli, a prezes Anna Tyłkowska o bieżącej sytuacji w Spółdzielni. O oprawę spotkania zadbały Danuta Twardowska – autorka wystawy poświęconej ks. Stanisławowi Staszicowi związana z Muzeum Spółdzielczości, rzec można „dobry duch” tego miejsca i Danuta Bogucka ze śródmiejskiej Spółdzielni. Spotkanie zakończyło zwiedzanie muzeum w towarzystwie Eugeniusza Zochniaka i Danuty Twardowskiej, poprzedzone lampką wina i słodkim poczęstunkiem w holu Muzeum.

Tekst i foto:
DANUTA BOGUCA

skutek braku hamulców dla nieskrępowanego rozwoju kapitalizmu.

Idea efektywności ekonomicznej za wszelką cenę zepchnęła na marginesie idee uznające dobro ogólne za najistotniejsze. Kapitalizm zmarginalizował wszystkie inne działania ludzi, których celem nie jest maksymalizacja zysku. Zamiast więc różnorodności modeli gospodarczych, stanowiących wielką wartość gospodarki rynkowej, zbudowany został niemal monolityczny system podporządkowany wyłącznie realizacji celów komercyjnych. Najwyższy czas powrócić do takich wartości jak zrównoważony wzrost, wyrównywanie szans i zmniejszenie nierówności społecznych. W tej dziedzinie wielką rolę ma do odegrania sfera spółdzielcza. Fenomen spółdzielczości polega na tym, że buduje ona wspólnoty ponad podziałami politycz-

poinformował zebranych o wynikach konkursu na najlepszą pracę badawczą z zakresu spółdzielczości.

Po części oficjalnej występem kapeli ludowej Dynowianie rozpoczął się piknik, na którym prezentowali się spółdzielcy produkcji branży spożywczej z całej Polski. Można było między innymi skosztować wędlin i wypieków GS Sch w Szadku, owoców Spółdzielni Ogrodniczej Ziemi Sądeckiej, tradycyjnych wyrobów wędliniarskich GS Sch w Baranowie, ciast i pieczywa z GS Sch w Ozorkowie, nabiалу z OSM w Głuchowie czy kwasu chlebowego z SPH Krynka w Krynkach. Wyroby swoich artystów i rzemieślników zaprezentowała też Cepelia. Dużym powodzeniem cieszyły się potrawy serwowane prosto z rusztów i kotłów.

JAROSŁAW ŻUKOWICZ

Koło Spółdzielczyń

Uroki Szwajcarii

Nie ma nic piękniejszego niż „majówka” w Szwajcarii. I właśnie tam Kamil Poraziński ze Stowarzyszenia Geografów Polskich i Przyjaciół Geografii zabrał 30 maja br. śródmiejskie Spółdzielczynie. Szwajcaria jest małym, ale niezmiernie urokliwym i bogatym państwem. Jednak podczas tej krótkiej podróży nie sposób było przemierzyć ją wzdłuż i wszerz. Warto zatrzymać się w jednym z najbardziej kosmopolitycznych miast europejskich jakim jest Genewa – położona na południowo-zachodniej części kraju, nad Jeziorem Genewskim i rzeką Rodan. W Genewie swoje siedziby mają 22 organizacje międzynarodowe i ponad 250 organizacji pozarządowych. Mieszcza się tu m.in. siedziby takich organizacji międzynarodowych jak Organizacja Narodów Zjednoczonych, Światowa Organizacja Zdrowia, Międzynarodowa Organizacja Pracy, Światowa Organizacja Handlu, Międzynarodowy Ruch Czerwonego Krzyża i Czerwonego Półksiężycy czy CERN.

Dzięki spotkaniu z Kamilem Porazińskim dowiadujemy się wielu ciekawostek, które nie zawsze wysledzić można w internecie, czy przewodni-

kach. I tak, rezerwując hotel w Genewie należy zwrócić uwagę, czy cena pobytu zawiera bilet komunikacji miejskiej. To istotna informacja, gdyż są one stosunkowo drogie, a ich zakup potrafi być skomplikowany. Najważniejsze zabytki Genewy to: ewangelicko-reformowana gotycka Katedra Św. Piotra; Audytorium Kalwina – niewielka kaplica z XV wieku, wzniesiona w stylu surowego gotyku; Ratusz, którego najstarszym fragmentem jest wieża z 1455 r.; Arsenał mieszczący obecnie genewskie Archiwum Państwowe; osiemnastowieczna dzielnica Carouge; Mauzoleum księcia Brunswiku Karola II, będące wierną repliką wspaniałego, gotyckiego mauzoleum rodziny Scaligeri z Werony. Serce Genewy to Stare miasto z dzielnicą handlową. Symbolem metropolii jest Jet d'eau, fontanna u brzegów Jeziora Genewskiego, której strumień wody osiąga wysokość 140 m. Na prawym brzegu ulokowały się największe hotele i liczne restauracje. Niezapomniane widoki zapewnia rejs tramwajem wodnym.

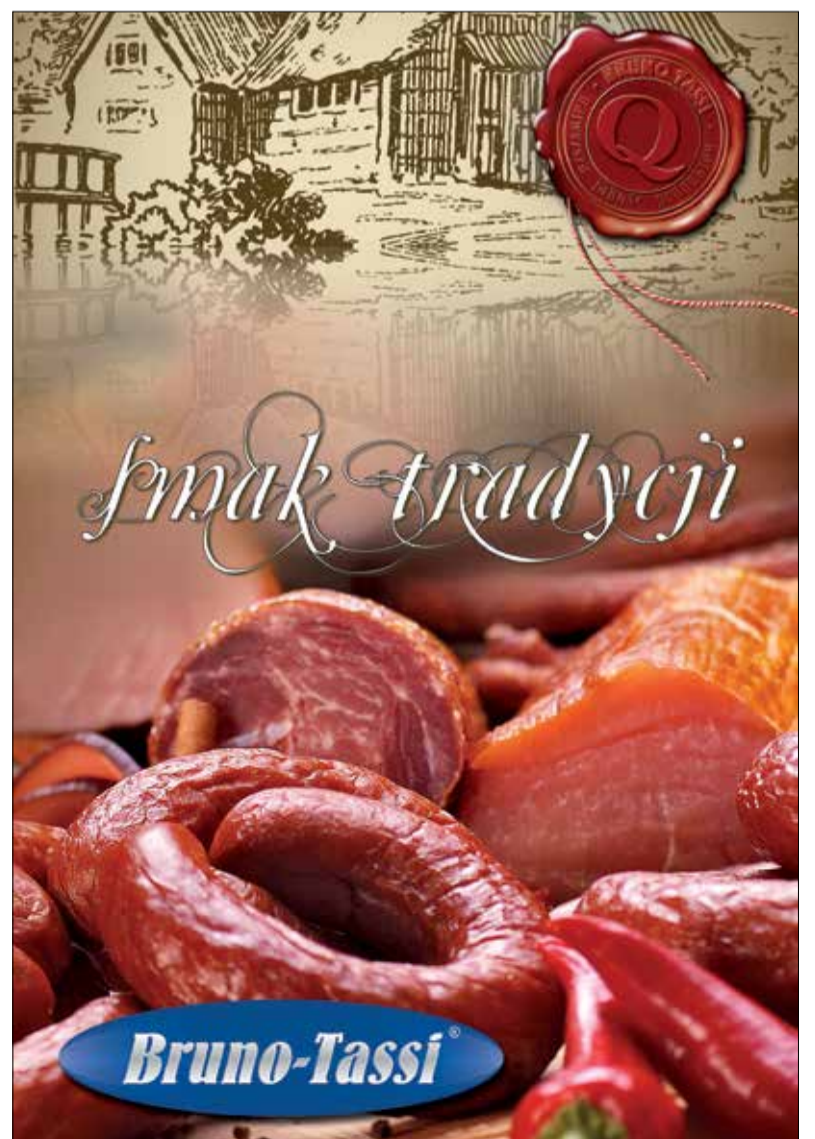
Odwiedzając Genewę warto obejrzeć kolekcję zbiorów Muzeum Patek-Philippe zawierającą najcenniejsze okazy. Są to precyzyjnie zdobione,

piękne, tworzone z pasją zegarki. Najstarsze eksponaty pochodzą z XVI wieku i wszystkie one wyprodukowane zostały w Szwajcarii. Firma Patek znana jest na całym świecie, a jej założycielem był polski zegarmistrz. Pierwsze działa ozdabiane były portretami słynnych Polaków.

Ponieważ nasza podróż do Szwajcarii trwa niezbyt długo wpadamy jeszcze do Lozanny, której najznamienitszą zabytkową częścią jest z pewnością Starówka. Warto ją odwiedzić będąc w mieście nie tylko z racji świetnych restauracji i barów, które można tam znaleźć – jest tu wiele zabytków wartych obejrzenia. Na Starym Mieście znajduje się m.in. Katedra z XII wieku, która przez samych Szwajcarów uznawana jest za najpiękniejszą w kraju. Jednym z najpiękniejszych elementów katedry jest bez wątpienia rozetowe okno z XIII wieku, przedstawiające sobą żywy i pory roku. Ze Starego Miasta warto przejść do dzielnicy robotniczej, która dzięki przebudowie stanowi dziś ładną i nowoczesną część miasta.

I tak kończymy naszą kolejną podróż Koła Spółdzielczyń WSS Śródmieście ze Stowarzyszeniem Geografów Polskich i Przyjaciół Geografii, z niecierpliwością czekając na kolejne spotkanie.

DANUTA BOGUCA



MAH „Społem”

Kolejne Warsztaty Handlowe Mazowieckiej Agencji Handlowej „Społem”, jakie w dniu 20 czerwca br. odbywały się w Warszawie, w historycznym gmachu Społem przy ul. Grażyny w sali konferencyjnej im. Ireny Strzeleckiej, przebiegały pod znakiem jubileuszu 20-lecia Agencji, przypadającego w końcu br. Swoje wyroby i usługi prezentowało siedem wybranych firm, które należą do grona najaktywniej współpracujących z Agencją i zrzeszonymi w niej spółdzielniami. Każdy z dostawców i dystrybutorów swoje oferty przedstawiał wraz z aktualnym hasłem promocyjnym oraz planem wspólnych promocji do końca br.



Jak zwykle, na wstępie uczestników warsztatów powitała serdecznie prezes MAH Jadwiga Wójtowicz-Garwoła, zapoznając ich z programem spotkania. Z kolei o działalności Agencji w 2016 r. mówiła dyrektor handlowa MAH Henryka Brzezicka. Przypomniała m.in. akcje promocyjne i reklamowe w telewizji, metrze, prasie i sklepach spożywczych, w tym plakaty „Super Okazje”, we współpracy z Pro Detalem.

Następnie, wraz z hasłami promocyjnymi, oferty swych firm przedstawili menadżerowie siedmiu firm. Dyrektor sprzedaży PT DYSTRYBUCJA Dariusz Wiśniewski pod hasłem „PT Dystrybu-

cja – ofertowa rewelacja” polecał oferty dwóch współpracujących firm: Scandinavian Tobacco Group i Las Vegas. Ofertę ZPM „JBB” pod hasłem „Z JBB współpracujesz – DOBROPOLSKĄ promujesz”, przedstawiał Waldemar Szymczyk – regionalny dyrektor sprzedaży. Potem CHŁODNIĘ MAZOWSZE z hasłem „LODOMERIA MAHowska 2016” – Zbigniew Sarnowski i Mateusz Sarnowski – właściciele firmy. Następnie Jerzy Bojarski, kierownik obszaru FC Warszawa omawiał akcje promocyjne Coca Coli pod hasłem „COLOmania 2016”. BAKOMA natomiast będzie popularizowała hasło „BAKOMA rzecz wiadoma”, co zapowiadał

Warsztaty Handlowe

Dariusz Tarczyński – regionalny dyrektor sprzedaży. Firma AMA będzie występowała pod hasłem – „AMA – gama higieniczna i kosmetyczna”, co potwierdził Paweł Wasilewski, dyrektor sprzedaży. Natomiast znany ANIMEX głosi hasło – „Produkt ANIMEX-owy jest luksusowy”, co ogłasza Robert Sobol – regio-

nalny kierownik sprzedaży.

Co zapamiętałem najbardziej z bardzo bogatej oferty tych siedmiu wspaniałych firm, wspartej degustacją ich wyrobów na stołach? Z pewnością i wędliny JBB z pyszną kielbasą góralską i coraz popularniejszą Dobropolską, i napoje energetyczne Las Vegas, i lody z Chłodni Mazowsze,

i miętową Nestlé z Coca Coli, i jogurty z Bakomy, i klasyczne szynki Krakusa i Morlin, firmowane przez Animex. Zapewne powodzeniem będą się cieszyły nowości takie jak gotowe dania, w tym sztuka mięs z Morlin, czy multi soki z Las Vegas.

Te pożyteczne i dające dużą wiedzę, a także mobilizujące do promocji



i większej sprzedaży Warsztaty Handlowe podsumowała prezes MAH Jadwiga Wójtowicz-Garwoła. Na swoje 20-lecie Agencja idzie z optymizmem, z poczuciem dobrze spełnianych obowiązków wobec spółdzielni właścicieli z Warszawy, Mazowsza i Podlasia. Na 2 grudnia br. zaplanowano uroczyste jubileuszowe spotkanie, które nasz Społemowiec Warszawski jak zwykle z przyjemnością odnotuje. Można się spodziewać na jesieni wydania specjalnego dodatku Społemowca poświęconego MAH.

DARIUSZ GIERYCZ



Bitwa o handel w parlamencie

Otwarcie szans

Dokończenie ze str. 1

br. będą mogły na nowo układać się korzystnie z dostawcami i hurtownikami.

Oczywiście, ustawa spotyka się z ogromnym sprzeciwem, protestami i oporem ze strony wielkich sieci. Oslawiony POHiD zapowiada interwencję w Unii Europejskiej, uruchomienie silnego lobby i prawników zagranicznych koncernów. Wspiera ich cała opozycja sejmowa, w tym liberalna PO i Nowoczesna, a także Kukiz 15 i PSL, które głosowały przeciwko ustawie. Dziwi jednak stanowisko PSL, który zwykle opowiadał się jako sojusznik spółdzielczości, a teraz nie chce dostrzec korzystnej ustawy dla Samopomocy Chłopskiej i Społem...

Obecnie ustawa trafiła do Senatu, który rozpatrzy ją na 23 posiedzeniu w dniach 20-22 lipca br. Jeśli Senat nie wnieśli poprawek, a senatorowie PiS mają przewagę niemal 2/3 głosów, to ustawa zostanie skierowana niezwłocznie do podpisu przez prezydenta i wtedy ma szansę wejść w życie od 1 września. Przypomnijmy, że ustawa nie obejmuje sprzedaży internetowej i sieci franczyzowych. Będzie możliwość odliczenia podatku handlowego od podatku dochodowego.

Trzeba podkreślić, że przy przyjęciu ustawy ogromną rolę odegrały półroczne konsultacje kolejnych projektów tej ustawy. Do jej ostatecznego, korzystnego

go dla spółdzielni kształtu, przyczyniły się w decydującym stopniu działania, powołanego z inicjatywy posłów PiS, Parlamentarnego Zespołu Wspierania Przedsiębiorczości i Patriotyzmu Ekonomicznego, a przede wszystkim aktywność zespołu roboczego 50 polskich firm handlowych. Na jego czele stoi wiceprezes KZRSS „Społem” Ryszard Jaśkowski, który wykazał wielką determinację i ofiarności w walce o polski handel i w tym o pozycję Społem na rynku, dotychczas zdominowanym przez wielkie zagraniczne sieci.

Nowa ustawa może zahamować regres małych i średnich firm handlowych, z których wskutek agresywnej ekspansji wielkich sieci, ubywało co roku ponad 5 tysięcy. Zgodnie z intencją rządu, którą deklarowała wielokrotnie premier Beata Szydło, nowa ustawa podatkowa ma nie tylko przynieść wpływy do budżetu państwa, m.in. na finansowanie programu prorodzinnego 500 plus, ale wydatnie przyczyni się do wprowadzenia większej równowagi na rynku. Jak już cytowaliśmy panią premier: „... dla mnie osobiście jest to nawet bardziej istotne – **zapewnienie równych szans konkurencyjności polskich małych podmiotów handlowych z tymi sieciami wielkopowierzchniowymi...**”

Trzeba koniecznie wykorzystać szanse jakie daje ta ustawa. Jeszcze do końca bieżącego roku.

DARIUSZ GIERYCZ

List do Redakcji

Apetyty konkwesty

Na drzwiach sklepów Biedronka, przed meczem ćwierćfinałowym EURO 2016 Polska-Portugalia 30 czerwca, pojawiły się plakaty z hasłem „WIEMY CO DÓBRE, WSPIERAMY NASZYCH”. Przeciętny Kowalski spytany na ulicy kto to są NASI bez wahania odpowie, że to reprezentacja Polski. I ja, jako Polak uważam, że reprezentacja mojego kraju to właśnie NASI. I tu refleksja – czy moi NASI, to aby ci sami NASI co Biedronki? Wszak Biedronka to agresywna firma portugalska Jeronimo Martins, więc ich NASI to raczej Portugalczycy! Czy chcą skolonizować nie tylko polski rynek, ale i polską reprezentację?

Stały Czytelnik



Panorama Wydarzeń • Panorama Wydarzeń •

Rozwojowe decyzje

Społem” Warszawska Spółdzielnia Spożywców Śródmieście w miejsce dotychczasowego sklepu nr 20 przy ul. Nowy Świat 53, w budynku swej siedziby, wydzierżawiła lokal popularnej sieci kawiarni Green Caffee Nero. Obecnie trwa remont lokalu, co potwierdza portal dlahandlu.pl. WSS Śródmieście jest obok firmy cukierkowej Blikle najstarszą firmą handlową na Nowym Świecie, bo prowadzi tutaj swoją działalność od 1869 roku i za trzy lata będzie obchodziła swoje 150-lecie! Nadal przy ruchliwym przystanku autobusowym prowadzi całodobowe Delikatesy, a obok wynajmuje mały lokal dla baru ziemniaczanego Warsaw Potato.

Ekspansja na Wilanowie

Jak podaje portal dlahandlu.pl WSS Wola wygrała przetarg zorganizowany przez Spółdzielnię Mieszkańców Wilanów na wynajem lokalu handlowego przy ul. Jabłonowskiego 3. Do niedawna w tym miejscu działał jeden z 60. sklepów upadłej sieci Marcpol. Warto dodać, że spółdzielnia wolska z powodzeniem prowadzi 20 sklepów na Woli, Bemowie, Ochocie, Targówku i Bródnie, w tym sklepy dyskontowe typu Taniach oraz „Ogólnopolską Giełdę Antyków i Staroci” popularnie zwaną „bazarem na Kole”. Łączny zysk za rok 2015, również z wynajmu i sprzedaży budowlanych powierzchni usługowych i mieszkalnych wyniósł ponad 325 tys. zł brutto.

Kto polknie Żabki

Jak donosi PAP 29 czerwca portugalski Eurocash jest zainteresowany przejęciami, w tym Żabką. Poinformował o tym prezes spółki Luis Amaral w wywiadzie dla portugalskiej gazety „Jornal de Negocios”. Pytany, czy Eurocash ma środki na zakup sieci Żabka Polska, odpowiedział: „Tak, Eurocash praktycznie nie ma długów”. Amaral poinformował też, że Eurocash chce wyprzedzić Biedronkę na pozycji lidera rynku dystrybucji żywno-

ci w Polsce. Przypomnijmy, w maju „Parkiet” pisał, że przy okazji prezentacji wyników za I kwartał przedstawiciele zarząd Eurocashu nie ukrywali przed analitykami, że temat przejęcia Żabki istnieje. Ujawnili, że ewentualny zakup Żabki mógłby się odbyć przy wykorzystaniu środków zewnętrznych.

10 mln na modernizację

Jak podaje portal KZRSS Społem, w sierpniu br. największa w kraju spółdzielnia społemowska w Białymstoku zakończyła remont i modernizację SDH „Hermes” przy ulicy Gajowej, gdzie powstanie bar, także z okienkiem dla zmotoryzowanych. Kapitałny remont i modernizację przejdą również popularne Delikatesy przy Rynku Kościuszki 25. Przy „Hermesie” na Dziesięcinach obok sklepu z obuwiem i odzieżą, artykułami papierniczymi i gospodarstwa domowego powstanie również nowoczesny bar z 70 miejscami konsumecyjnymi. Specjalnością baru będzie tradycyjna kuchnia polska, z sukcesem funkcjonująca od lat we wszystkich barach z logo „Społem” PSS w Białymstoku. Nowością zaś będzie okienko dla zmotoryzowanych – bar w wersji drive z zestawami lunchowymi i obiadowymi do nabycia wprost z auta. W nowym „Hermesie” zatrudnienie znajdzie około 40 osób. Średnio rocznie białostocka „Społem” PSS na inwestycje wydaje 10 mln zł. Tylko na remont i modernizację Delikatesów pójdzie około 3 mln zł.

Szczecińskie inwestycje

Jak podaje Północna Izba Gospodarcza 13 czerwca, na rynku zdominowanym przez dyskonty i sklepy franczyzowe szczecińska PSS Społem skutecznie broni swojej pozycji, inwestując w tworzenie nowoczesnych i przyjaznych dla klienta sklepów i stale poszerza swoją ofertę handlową. – Mamy dość różnicowaną strukturę jeżeli chodzi o sklepy. W niektórych małych pracuje kilka osób, ale mamy w Szczecinie kilka kaufhal, które za-

trudniają po 30 osób i dzisiaj spokojnie konkurują z innymi sklepami popularnych sieci. Mają one największą liczbę klientów – mówi Jerzy Malesa, wiceprezes ds. handlu.

Siłą sieci Społem jest tradycja, przywiązanie klientów, wysoka jakość produktów oraz rozwijanie oferty: – Zainwestowaliśmy w lody chłodnicze, sprzęt do krojenia wędlin, a także w regały i lody pomagające w eksponowaniu towaru. Nasze sklepy nadążają za jakością narzucaną przez sieci z zagranicy. Ostatnie lata to wielkie remonty, na przykład niemal od nowa wybudowana Hala Piastowska, Supersam Pogodno czy trwający remont sklepu Castor przy ul. E. Plater 82 – mówi Jerzy Malesa. Siłą PSS są głównie produkty świeże: warzywa i owoce, wielką popularnością cieszą się u nas wędliny i mięso, stąd duży nacisk, by działy mięsne były dobrze wyposażone i nowoczesne. Dyskonty nie kroją wędlin, nie ma tam również możliwości wyboru elementu mięsa i wstępnej jego obróbki, mielenia, ubijania kotletów, jak w sklepach Społem.

Raport o handlu

W handlu w 2015 r. odnotowano spadek liczby hipermarketów, niewielki wzrost liczby supermarketów oraz wzrost liczby sklepów dyskontowych. Tak wynika z raportu GfK, który podaje że na koniec 2015 r. działało w Polsce nieco ponad 100 tys. sklepów spożywczych. Pod względem obrotów netto nadal liderem pozostaje sieć Biedronka, która na koniec 2015 roku miała 2667 placówek. Także pod względem całkowitej powierzchni sprzedaży Biedronka pozostaje największą siecią. Łącznie dysponuje ponad 1,7 mln m² powierzchni.

Wśród polskich sieci największą całkowitą powierzchnię sprzedaży posiada sieć ABC – 536 tys. mkw, a największym poziomem przychodów może pochwalić się sieć Lewiatan. Aby przetrwać walkę cenową sieci uciekały się do tworzenia sojuszy w ramach grup zakupowych. W ubiegłym roku powstała Grupa Handlowa PL Plus (Bać-Pol, Piotr i Paweł, Topaz oraz POLOmarket). Z pewnością na sytuację na rynku i kształt sektora będzie miała wpływ nowy podatek od handlu.

• ZEBRANIA PRZEDSTAWICIELI • ZEBRANIA PRZEDSTAWICIELI •

WSS Praga Południe

Tegoroczne Zebranie Przedstawicieli WSS Praga Południe obradowało 16 czerwca br. w Hotelu Arkadia Royal w Warszawie-Aninie. Po odśpiewaniu hymnu spółdzielczego, przyjęto porządek i regulamin obrad, wybrano prezydium i komisje. W prezydium zasiadli: przewodniczący Zbigniew Dejrowski, zastępca Maria Strzelecka i sekretarz Janusz Miszczak. Gośćmi zebrania byli m.in. wiceprezes KZRSS Społem Ryszard Jaśkowski oraz prezesi: Anna Tylkowska z WSS Śródmieście, Jadwiga Wójtowicz-Garwoła z MAH Społem, Hieronim Kobus z PSS Garwolin. W obradach brało udział 36 delegatów, na 39 wybranych.

Na początku obrad, po powitaniu gości, grupę zasłużonych spółdzielców udekorowano odznakami Zasłużony Działacz Ruchu Spółdzielczego oraz Zasłużony dla Społem. Specjalny dyplom za 50-lecie działalności przesłano Andrzejowi Grodzkiemu.

Sprawozdanie Zarządu na piśmie uzupełniał w swym wystąpieniu prezes Bogusław Różycki. W wstępie zaznaczył, że rok 2015 był kolejnym rokiem niełatwych zmagania zmagania z rosnącą konkurencją. Wpływ na malejącą sprzedaż i ujemny wynik finansowy, miała likwidacja SDH Universam

i konieczność uruchomienia sprzedaży w zastępczych placówkach. Pozytywne efekty przyniosły scentralizowane zakupy poprzez MAH i KPH, nowe formy promocji, np. poprzez 12 billboardów, konkursy z nagrodami, zmiany aranżacji sklepów, sprzedaż produktów świeżych prosto od producenta, wynajem pomieszczeń itd. Pozyskiwano nowych klientów poprzez kartę lojalnościową, wprowadzono paczkomaty w 14 sklepach. W sumie pozwoliło to na zmniejszenie straty w handlu w stosunku do roku 2014.

Olbrymym przedsięwzięciem dla spółdzielni jest likwidacja starego Universamu i budowa nowego, jako Centrum Rondo Wiatraczna. Wmurowanie

zniszczyła centralę gospodarczą Społem, hurt i niemały potencjał gospodarczy. Podobnie i dziś da sobie radę po utracie Universamu, sztandarowego obiektu, ale z perspektywą budowy jeszcze bardziej okazałego. Wymaga to wielkiego zaangażowania całej załogi i jej kierownictwa.

W dyskusji nad sprawozdaniami wzięli udział delegaci: Elżbieta Jędrzych i Monika Sypiańska oraz goście: Ryszard Jaśkowski, Jadwiga Wójtowicz-Garwoła i Anna Tylkowska. Mimo widocznych poważnych perturbacji na warszawskim i praskim rynku, mówcy z nadzieją twierdzili, że spółdzielnia osiągnie rozwój wskutek najważniejszej inwestycji jaką jest budowa nowe-



Fundamenty rozwoju

aktu erekcyjnego, wspólnie z władzami dzielnicy i firmą Dantex, nastraja optymistycznie. Udała się wielka operacja logistyczna przeniesienia działalności handlowej Universamu do nowych trzech placówek. W tym miejscu prezes serdecznie podziękował załogom i współpracownikom za duży wysiłek i zaangażowanie.

W sprawozdaniu Rady Nadzorczej wspomniano, że spółdzielnia często wychodziła z opresji. Tak było po sławnej specustawie z 1990 r., która

go Universamu i Centrum Wiatraczna, a także energicznym działaniom marketingowym i pracy załogi, przy efektywnym zarządzaniu kierownictwa WSS.

Prezes Ryszard Jaśkowski pochwalił sprawność inwestycyjną i modernizację majątku, przy redukcji nierentownych sklepów. Dziękował za popularyzację Karty Klienta Społem, za sprzedaż towarów marki własnej Społem. Omówił też batalię w obronie polskiego i spółdzielczego handlu, w tym prace

nad ustawą o podatku handlowym, nad ograniczeniem handlu w niedzielę, co może wyrównywać nasze szanse rynkowe. Pogratulował pomyślnego rozpoczęcia prac nad budową nowego Universamu i życzył by nowy obiekt przynosił chlubę i dochody spółdzielni. Natomiast prezes Anna Tylkowska dzieliła się pozytywnymi doświadczeniami WSS Śródmieście w zakresie podobnych inwestycji. Wyraziła uznanie praskim spółdomcom za wytrwałe pokonywanie trudności, co wkrótce

przyniesie dobre owoce. Z podziękowaniem pochwaliła skuteczne wysiłki prezesa Jaśkowskiego w obronie spółdzielczego handlu.

W końcowej części obrad przyjęto uchwały o zatwierdzeniu sprawozdań, udzieleniu absolutorium Zarządowi, w osobach prezesa Bogusława Różyckiego i wiceprezesa Zofii Piotrowskiej, z podziękowaniem i kwiatami także dla dyrektora Mieczysława Szumiło. Delegatami na zjazd przedkongresowy spółdzielczości wybrano Zbigniewa Dejrowskiego i Bogusława Różyckiego.

Tekst i foto:
DARIUSZ GIERYCZ

Nowy Universam

Dokończenie ze str. 1

Rondo Wiatraczna będzie obiektem o podwyższonym standardzie i nowoczesnej architekturze, składającym się z trzech części: dziewięciokondygnacyjnej oraz dwóch osiemnastokondygnacyjnych dominant zapewniających niepowtarzalny widok na panoramę miasta. Z myślą o różnych potrzebach mieszkańców w budynku zaprojektowano jedno-, dwu-, trzy- i cztero-pokojowe mieszkania o powierzchniach od 28 do 113 mkw. Wszystkie będą posiadały przeszklone loggie i balkony. Ponadto w budynku przewidziano recepcję, przestronne części wspólne, zielone patio wewnętrzne na poziomie 4 piętra, a także osobny parking podziemny dla mieszkańców.

Realizująca inwestycję spółka Dantex w swoim projekcie wzięła pod uwagę historyczny charakter miejsca. - Od lat pojawiały się w mediach informacje o deweloperach, którzy przymierzali się do tej inwestycji, ale ostatecznie tylko my podjęliśmy to trudne wyzwanie. Na etapie projektowym inwestycja wiązała się z różnymi niespodziankami. Infrastruktura podziemna wymagać będzie fundamentalnej przebudowy, ale wiemy, że poradzimy sobie z tym zadaniem. Chcemy stworzyć nowoczesny obiekt, pamiętając o historii, którą od lat tworzył tu Universam Grochów i „Społem” WSS Praga Południe. Oznaką tego będzie nie tylko kontynuacja działalności sklepu, ale rów-

nież przywrócenie po renowacji neonu „Universam Grochów” oraz popularnej „Panienci” – rzeźby Kazimierza Zielińskiego, które to od lat tworzą unikatowy charakter okolicy – podkreśla Marek Roeffler, prezes Dantex.

Na dolnych kondygnacjach o łącznej powierzchni użytkowej 11 tys. mkw. usytuowana będzie galeria handlowa, a na elewacji budynku zawisną odrestaurowane neony Universam „Grochów” i Praga Południe. Ponad 2,5 tys. mkw. zajmie supermarket Społem, który po krótkiej przerwie związanej z realizacją inwestycji, wróci na Rondo Wiatraczna, aby kontynuować dzia-

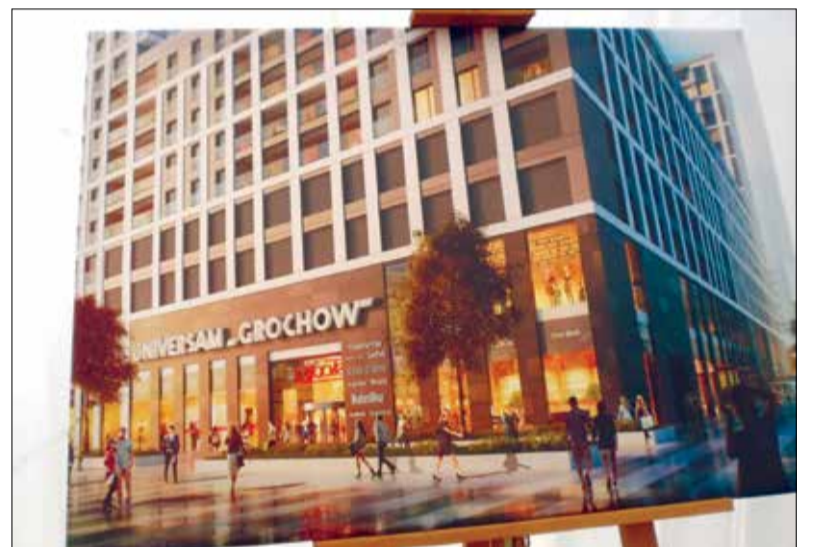
łalność handlową rozpoczętą w 1977 roku. W galerii handlowej znajdzie się kilkadziesiąt sklepów odzieżowych, salony wyposażenia wnętrz, drogerie, kwaciarnie, apteki, księgarnie oraz liczne punkty usługowe – pralnia, fryzjer, oddziały banków i różnorodne punkty gastronomiczne. Planowane jest uruchomienie klubu fitness należącego do jednego z renomowanych operatorów. Oprócz powierzchni handlowej w budynku przewidziano 1,5 tys. mkw. powierzchni biurowej.

- Okres swojej świetności Universam Grochów przeżywał w latach 70-tych ubiegłego wieku, kiedy to stanowił

Plac budowy



Od lewej stoją: B. Różycki, A. Tylkowska i J. Wójtowicz-Garwoła.



centrum życia dzielnicy i przyciągał rzesze przyjezdnych, a jego neon co wieczór rozświetlał Rondo Wiatraczna. Jednak z czasem nieremontowany budynek, wykonany z materiałów niskiej jakości, zaczął podupadać i odstawać od zmieniającej się na miarę XXI wieku Warszawy. Konieczna była odpowiednia rewitalizacja i rozbudowa. Cieszy nas fakt, że to właśnie spółka Dantex podjęła się tego trudnego zadania – powiedział Bogusław Różycki, prezes „Społem” WSS Praga Południe.

Zdaniem inwestora znacznym atutem inwestycji Rondo Wiatraczna jest bliskość najważniejszych arterii prawobrzeżnej Warszawy, a tym samym doskonały dojazd do centrum miasta. Wkrótce pod przebudowanym rondem

powstanie tunel usprawniający ruch i rozpocznie się remont ul. Męcinińskiej. W przyszłości powstanie tu także stacja metra.

Mieszkańcy inwestycji Rondo Wiatraczna będą mieli łatwy i szybki dostęp do wszelkich dóbr i usług bezpośrednio w budynku, jak i w najbliższej okolicy, której rewitalizacja zakłada również modernizację pobliskiego bazaru. Planowany termin oddania inwestycji to I kwartał 2018 roku. Projekt przygotowała Pracownia Architektoniczna FS&P ARCUS. Generalnym wykonawcą jest spółka Unibep. W finansowanie inwestycji zaangażowany jest bank PKO BP.

Opr. DG

SDH Universam

27 czerwca br. w osiedlowej klubo-kawiarni Kicia-Kocia przy al. Stanów Zjednoczonych blisko Ronda Wiatraczna, odbyło się kolejne sentymentalne spotkanie mieszkańców, żegnających stary Universam. Tak, gdyż prężnie, grochowanie, tak silnie związane są z Universamem, jego popularną sylwetką i z daleka widocznym neonem, że z sentymentem lubią wracać do wspo-

mnień, w tym do lat młodości gdy społemowski Spółdzielczy Dom Handlowy był miejscem spotkań i zakupów. Na przełomie roku 2015/2016 takich pożegnalnych spotkań wokół kończącego działalność Universamu odbyło się kilka, co opisywaliśmy na naszych łamach.

Od tego czasu utrzymuje się duże zainteresowanie przeszłością i przyszłością obiektu i miejsca. Ludzie zaczęli zyczliwie śledzić nową inwestycję WSS Praga Południe i Dantexu. Jak za-

znacza prezes WSS Bogusław Różycki o dziwo brak jest jakichkolwiek krytyk, czy protestów wobec inwestycji, co rzadko zdarza się na terenie Warszawy, gdzie zwykle krzyżują się interesy i ambicje sąsiedzkie. Ta zyczliwość społeczna sprzyja spokojowi i terminowości budowy nowego centrum Rondo Wiatraczna.

Sentymenty i wspomnienia

Z dużym zainteresowaniem uczestnicy czerwcowego spotkania obejrżeli filmy i zdjęcia obrazujące dawny Universam i teren wokół niego. Była tu kiedyś stacja i trasa kolejki wąskotorowej do Karczewa, potem powstawały jakieś drewniane budki, parterowe domki, baraki. Wraz z budową bloków mieszkalnych wzdłuż Grochowskiej i Waszyngtona pojawiły się tramwaje i autobusy, uformowało się rondo komunikacyjne.

Dla powiększającej się dzielnicy, wreszcie po dwóch latach budowy, 22 lipca 1977 roku otwarto SDH Universam, jako sztandarowy obiekt WSS Społem Praga Południe i pierwsza

wówczas galeria handlowa w stolicy. Jak wspomina prezes Różycki i jego pracownicy obecni na spotkaniu, dom handlowy był dobrze zaopatrzony jak na tamte czasy i przyjeżdżali doń warszawiacy z odległych dzielnic. Funkcjonowała restauracja Astoria i kawiarnia z dyskoteką Olszynka. Prowadził ją, co osobiście pamiętam z moich lat



Rzeźba „Panienci”.

„Panienci”. Tym co wyróżniało ówczesny Universam to rozległe parkingi samochodowe z obu stron i bardzo ostro świecące jarzeniówki. Obowiązywał zwrot butelek kaucjowanych... Powstała nawet piosenka o Universamie – zespołu „Płyn”.

Miłośników Universamu, prezes Różycki zapewniał, że do nowego obiektu wróci i rzeźba „Panienci”, i stary odnowiony neon, i wreszcie tradycja zakupów rodzinnych na tym centralnym placu Pragi Południe i Grochowa.

Opr. DG



• ZEBRANIA PRZEDSTAWICIELI • ZEBRANIA PRZEDSTAWICIELI •

WSS Śródmieście

Warszawskiej, tradycyjnej, spółdzielczej kawiarni Rozdroże obradowało 13 czerwca br. Zebranie Przedstawicieli WSS Śródmieście. Do prezydium wybrano: jako przewodniczącą obrad, przewodniczącą Rady Nadzorczej WSS Cecylię Przedpelską oraz jej zastępcę Andrzeja Kamińskiego i sekretarza Janinę Danikowską. Na wstępie wysłuchano hymnu spółdzielczego, uczczono pamięć zmarłych spółdzielców, przyjęto porządek obrad. Powitano gości, m.in. prezesów: MAH Jadwigę Wójtowicz-Garwola, spółki Nowy Sezam Ewę Grenada, WSS Praga Południe Bogusławę Różycką, PSS Garwolin Hieronima Kobusa i firmy Juvenes Rafała Jabłońskiego. Po wysłuchaniu sprawozdań za rok 2015 i dyskusji, przyjęto je i podjęto uchwały.



Sprawozdanie Zarządu za rok 2015 wygłosiła prezes Anna Tylkowska. Na początku dokonała ważnej oceny sytuacji rynkowej. - W 2015 roku w wyniku październikowych wyborów parlamentarnych nastąpiła w Polsce radykalna zmiana, można powiedzieć nawet ustrojowa, we władzy ustawodawczej i w rządzie - stwierdziła prezes. „Po ośmiu latach gospodarki liberalnej, nastąpiło przekierowanie działań, zapowiedziano również wiele zmian, w tym

Z optymizmem

dotyczących handlu. Nie wchodząc w szczegóły i nie oceniając polityki nowych władz w szerokim aspekcie, należy jednak zauważyć zmiany w podejściu do rodzimych małych i średnich firm. Spółemowcy po raz pierwszy zostali zaproszeni do grona osób, z któ-

rymi konsultowane są projekty zmian. Prezes Ryszard Jaśkowski z Krajowego Związku Rewizyjnego Społem, bronił dzielnie i z uporem, stojąc na czele polskich kupców, w Parlamentarnym Zespole na rzecz Wspierania Przedsiębiorczości i Patriotyzmu Ekonomicznego, naszych rodzimych, polskich interesów.

I to w znacznym stopniu dzięki nim ostatni projekt ustawy o podatku od handlu uwzględni wolny próg 204 mln

obrotu rocznie. Trwają też prace nad ustawą ograniczającą handel w niedzielę, i gdyby dotyczyło to w przyszłości wszystkich bez wyjątków, to znacznie poprawiłaby się sytuacja małych sklepów, w tym na pewno też naszych. Niszcząca agresja wielkich zagranicznych koncernów, w tym dyskontów, była też przedmiotem troski listopadowego Zjazdu Związku Społem, który na wniosek delegatów z Warszawy i Mazowsza, zażądał od nowych władz, parlamentu, prezydenta i rządu, wreszcie „sprawiedliwej polityki handlowej, gwarantującej równoprawne warunki dla uczestników rynku, zaprzestania preferencji dla obcych koncernów i ich wspierania w niszczeniu rodzimej przedsiębiorczości”.

Przypomnę - mówiła dalej prezes - że rok 2015 był kolejnym z rzędu trudnym okresem, w którym odnotowaliśmy dalszą ekspansję nowo otwieranych sklepów konkurencyjnych w najbliższym otoczeniu naszych placówek. Swoje otwarcia tuż obok naszych miały m.in. sieci Biedronka, Delikatesy

Centrum, Freshmarket czy Carrefour Express... Liczba nowych konkurencyjnych sklepów, w przeciągu dwóch ostatnich lat, urosła do 15. Stosują przy tym bardzo agresywne działania promocyjne poparte silną kampanią reklamową w mediach. Działania te przełożyły się na spadającą liczbę dziennych operacji w naszych placówkach, co w efekcie spowodowało spadek obrotów i stratę w zakresie handlu.

Następnie prezes Tylkowska omówiła listę działań, które przede wszystkim miały na celu poprawę wskaźników ekonomicznych oraz budowanie dobrej opinii klientów o naszych placówkach. Działania te obejmowały takie obszary jak m.in. analiza rentowności placówek i dostosowanie wskaźnika marży, analiza i zmniejszanie kosztów handlowych, dalsze ograniczanie zapasów towarowych, wprowadzenie listy TOP 25 tj. listy najbardziej opiniotwórczych cenowo produktów i utrzymywanie ich w atrakcyjnych cenach, dzięki działaniom marketingowym pozyskiwanie większej ilości klientów w grupie wiekowej 30-50 lat, zachęcanie klientów do programu lojalnościowego „Społem znaczy razem”, działania w zakresie promocji, degustacji, dodatkowych ekspozycji.

Mimo straty w zakresie handlu, spowodowanej nie tylko poprzez wzrost liczby konkurencyjnych sklepów, ale i wskutek likwidacji SDH Sezam, 3 mln zł wydano na inwestycje, remonty i zakup sprzętu. Prace rewitalizacyjne w Hali Mirowskiej pochłonęły od 2010 r. 13 mln zł. W końcu ubr. i na początku roku bieżącego zahamowano spadek obrotów, co napawa optymizmem. Dobre efekty daje współpraca od 20 lat z MAH Społem, w której spółdzielnia



realizuje 52 proc. swych zakupów. Liczymy na utrzymanie pozytywnych tendencji i w handlu i w wynajmie powierzchni. Na zakończenie prezes serdecznie podziękowała całej załodze i Radzie Nadzorczej za dobrą pracę w ub.roku.

Następnie z optymizmem o rzetelnej, terminowej budowie Centrum Marszałkowska na miejsce dawnego Sezamu mówił prezes Rafał Szczepański z Juvenesu. W podobnym, pełnym nadziei tonie było utrzymane sprawozdanie Rady Nadzorczej WSS oraz głosy w dyskusji: prezesa Hieronima Kobusa, delegatów Bogdana Radwickiego i Leokadii Chrostek oraz niżej podpisanego. Kwiatami i okłaskami podziękowano odchodzącej na emeryturę wiceprezes Małgorzacie Klimas-Komorowskiej. Na delegatów na zjazd przedkongresowy wybrano Annę Tylkowską i Cecylię Przedpelską. Poparto stanowisko Zjazdu Krajowego Społem w sprawie ograniczenia handlu w niedzielę.

DARIUSZ GIERYCZ

SS Mokpol

Zdużą przyjemnością przybywam jako przedstawiciel „Społemowca Warszawskiego” na doroczne Zebranie Przedstawicieli mokotowskiej Spółdzielni Spożywców MOKPOL, której od lat znakomicie prezesuje Sylwester Cerański. Panuje tam taka swojska, rodzinna atmosfera, bo wszyscy się lubią wzajemnie i odnoszą się do siebie ciepło, serdecznie...

Rozwojowa marka

Wielu spółdzielców wita mnie jak dobrego znajomego. Zebrania odbywają się w świetlicy na czwartym piętrze. Za stołem prezydiálním jest usytuowana gablota historii i tradycji mokotowskiej spółdzielczości. Są w niej m.in. gruba księga rejestru członków, artystyczne hafty ratusza w Poznaniu, murów Malborka i kościółka w Zakopanem, wykonane przez członkinię Mokpolu, a także egzemplarz „Społemowca Warszawskiego” z 15 sierpnia 1981 roku...

Zebranie rozpoczęło się od ojcowiskiej mowy prezesa Cerańskiego. „- W zeszłym roku Zarząd zawiesił poprzeczkę bardzo wysoko. Poprawić wynik finansowy! Z perspektywy konkurencji, nieprzychylności władz, wzrastających kosztów niezależnych od nas, zadanie było bardzo trudne. Udało się jednak. Poprawiliśmy w stosunku do poprzedniego roku wynik finansowy o ponad 2 mln 600 tys. zł. Poprawiliśmy znacząco rentowność naszych placówek handlowych, jednocześnie wzrosła nam wydajność

pracy. Tę pracę wykonali wszyscy siedzący na tej sali oraz pracownicy sklepów...W swoją codzienną misję ruszam z poczuciem dumy, że pełnię funkcję prezesa Spółdzielni Mokpol. To dumą nie z próżności, to dumą z Was! W zeszłym roku apelowałem: musicie być najlepsi! I co? I miałem rację, jesteście najlepsi”.

Popatrzyłem na zgromadzonych i w ich oczach widziałem dumę i satysfakcję, jaką się ma z dobrze spełnionego obowiązku... „- Zasluzujecie na dobrą przyszłość naszej firmy - kontynuował swoje wystąpienie prezes

- a przyszłość to: rozwój, rozwój i jeszcze raz rozwój! Czyli nowe sklepy, nowe biznesy, nowa organizacja pracy. Stary pozostanie tylko zapał, zaangażowanie i świadomość ekonomiczna... Mokpol to synonim szacunku dla Klienta! To silna marka lokalna! To się nigdy nie zmieni!”

Następnie prezes poetycko stwierdził, że chodzą za nim znane słowa pieśni Marka Grechuty:

„Ważne są te dni, których jeszcze nie znamy. Ważnych jest kilka tych chwil, tych na które czekamy”... Te słowa - dodał - to wyzwanie dla każdego z nas. Niech budzą w nas nadzieję i motywują do działania”. Jak miło było usłyszeć ten fragment piosenki Grechuty, z którym przed laty przeprowadziłem wywiad dla studenckiego tygodnika „itd”.

Po konstatacji, że pracownicy wszystkich placówek Mokpolu są najlepsi, prezes Sylwester Cerański skierował wielkie podziękowania pod adresem Rady Nadzorczej, mówiąc „Doceniamy, że na co dzień korzystamy z Waszego wsparcia, rady i doświadczenia. Zarządzanie Spółdzielnią to wielka odpowiedzialność.



Prezes S.Cerański chętnie pokazuje nagrody i wyróżnienia dla Mokpolu, jakie są zdeponowane w jego gabinecie, ale podkreśla że to rezultat bardzo dobrej pracy całej załogi spółdzielni, która ma powody do dumy.

Fot. J.Wojciewski

Dziękuję to zadanie z dyrektor Różycką. Jest moim wsparciem merytorycznym. Jest partnerem w licznych dyskusjach”. Prezes podziękował służbom finansowym, Urszuli Późniak za wiele lat kierowanie działem ekonomicznym - właśnie odchodziła na zasłużoną emeryturę, a także Teresie Bot, która wspiera Zarząd pod kątem

informatycznym. Podziękowania przekazał prezes Alicji Gutowskiej - i jej współpracownikom za dobre zarządzanie największą pozycją kosztów w firmie.

Prezes dziękował jeszcze wielu innym osobom za solidną, odpowiedzialną pracę wymieniając je tylko z imienia: panie Ula, Alicja, Wiesia, Ela, Grażyna, Janina, Beata oraz panowie: Ryszard, Marek, Grzegorz, Tadeusz. Ale sala dobrze wiedziała o kogo chodzi nagradzając ich brawami. Kończąc swoje wystąpienie podziękował Krystynie Kołodziejczak ze związków zawodowych za troskę o pracowników, a także działowi samorządowemu - „dzięki Wam, my spółdzielcy czujemy się w Mokpolu jak w rodzinie”.

Po tym ciepłym, uczuciowym przemówieniu prezes Cerański przedstawił zamierzenia i cele Mokpolu na rok bieżący, będące kontynuacją strategii i działań służących rozwojowi mokotowskiej spółdzielni. Jak zwykle, zebrani skwitowali z podziękowaniem owację przyjęcie sprawozdań i zasłużonego absolutorium dla Zarządu Mokpolu.

JERZY WOJCIEWSKI

WSS Żoliborz

Podczas Zebrania Przedstawicieli WSS Żoliborz, które odbyło się 25 czerwca br. podobnie jak w ubiegłych latach w budynku SDH Merkury, można było odczuć ogromną gospodarską troskę, zarówno w sprawozdaniu rocznym nowej, ambitnej prezes Jadwigi Rowickiej, sprawozdaniu Rady Nadzorczej, jak w wypowiedziach 34 obecnych delegatów, niekoniecznie publicznie, ale i w kularach. Podjęte jednomyślnie uchwały świadczą o solidarności członków i pracowników oraz odpowiedzialności za dalsze losy spółdzielni. W głosowaniu tajnym udzielono dzielnej prezes, która objęła swą funkcję przed rokiem, absolutorium. Akceptowano kierunki działania na rok 2016, akcentując konieczność urentownienia placówek, dalszych potrzebnych inwestycji i remontów, pozyskiwania klientów, w tym starszych mieszkańców dzielnicy.

Obok sztandaru spółdzielni, w prezydium zebrania zasiadli od lewej: prezes Jadwiga Rowicka, mec. Zdzisław Turek, przewodnicząca RN Barbara Becker, która sprawnie i demokratycz-

nie prowadziła obrady oraz Agnieszka Rytel i Teresa Kaczyńska (p.foto str. 1). Przyjęto porządek obrad oraz wybrano komisję: mandatowo-skrutacyjną i wnioskową.

W sprawozdaniu Rady Nadzorczej za 2015 rok zaznaczono, że Rada w toku swych prac pozytywnie oceniła realizację uchwały ubiegłorocznego Zebrania Przedstawicieli, w tym dokonywane remonty i modernizacje, zmniejszanie kosztów, wysiłki na rzecz urentownienia sklepów, popularyzację 3-procentowej

przez wpływy z pozostałej działalności - targowiska Wolumen, baru Sady, dwóch piekarni, magazynu i wynajmu powierzchni. Spółdzielnia koncentruje się na dużych placówkach, takich jak cztery SDH - Merkury, Hala Marymoncka, Agora i Megasam Żoliborski oraz Sam Bielański i Radek. Zrezygnowano z handlu w nierentownym sklepie Maciek. Obroty handlowe wspierają dwie piekarnie w Agorze i Megasamie Żoliborskim /m.in. reklamowane w internecie proekologiczne chleby pełno-

Klienci zaakceptowali w sklepach wygodne automaty Euronetu.

Przed spółdzielnią są nadal poważne wyzwania, mówiła prezes Rowicka. Powinności roztropnie rozważyć co zrobić z działką przy Powązkowskiej 44a, zbyć ją czy podjąć



Gospodarska troska

Karty Klienta Społem, która przyniosła klientom 23,9 tys. zł bonifikat. Rada stwierdziła że wnioski polustracyjne są realizowane i poparła inicjatywę ustawodawczą NSZZ Solidarność, aby ograniczyć handel w niedzielę.

Prezes Jadwiga Rowicka na wstępie swojego sprawozdania jednoosobowego Zarządu przypomniała, że spółdzielnia poprzez remonty i modernizacje pomnaża swój majątek. Trudności w handlu w 11 placówkach na Żoliborzu i Bielanach, wynikające z rosnącej konkurencji, WSS rekompensuje po-

ziarniste, staropolski i chrupiące kajzerki/.

Podstawowymi problemami w 2015 r. były m.in. wdrożenie nowych metod pracy i systemu informatycznego, na który wydano 475 tys.zł, a w ciągu trzech lat 1,5 mln zł i w tym roku komputeryzacja będzie zakończona. Jak stwierdziła prezes - siłą ekonomiczną spółdzielni jest właśnie organizacja pracy i dbałość o majątek. Nasze sklepy mają dobrą ugruntowaną renomę wśród klientów, którzy są traktowani indywidualnie, a nie anonimowo.

się tam korzystnej inwestycji? Nasze placówki powinny pomagać jedna drugiej. Samodzielne decyzje o zakupach kierowników sklepów muszą być skoordynowane z działaniami i wskazaniami Zarządu, bo „zaden z dostawców nie jest wieczny”. Trzeba realizować zadania marketingowe w sklepach, z wycuciem cen na rynku, bo zaleganie towarów to błąd. Podobnie musimy dbać szczególnie o starszych, stałych klientów, bo oni przynoszą nam dochód. W 2016 r. powinniśmy poprawiać wcięż estetykę placówek i warunki pra-

cy załóg, dążąc także poprzez modernizację do urentownienia sklepów.

Na koniec Jadwiga Rowicka serdecznie podziękowała za pracę w 2015 r. załogom sklepów i Radzie Nadzorczej, z którą harmonijnie współpracuje. Podjęto stosowne uchwały, w tym o absolutorium dla zarządu orz wybrano dwie osoby na zjazd przedkongresowy przed VI Kongresem Spółdzielczości - Jadwigę Rowicką i Barbarę Becker.

Tekst i foto: DARIUSZ GIERYCZ

Społeczna Odpowiedzialność Biznesu

Zakończenie roku szkolnego jest okazją do organizowania w placówkach oświatowych wydarzeń sportowo-kulturalnych, w których uczestniczą uczniowie, pedagodzy, rodzice, zaproszeni goście. Organizacja tych imprez często wymaga wsparcia ze strony sponsorów, organizacji pożytku publicznego i innych podmiotów. Jedną z takich imprez na terenie dzielnicy Śródmieście był Czwarty Wiosenny Bieg Osób Niepełnosprawnych organizowany przez Zespół Szkół Specjalnych nr 105 im. Kazimierza Kirejczyka. Szkoła kształcąca i wychowująca młodzież niepełnosprawną zorganizowała po raz kolejny imprezę w Międzyszkolnym Ośrodku Sportowym nr 3 „Varsovia”, gdzie przed laty trenował Robert Lewandowski.

W tegorocznej edycji wzięło udział 130 uczniów z 10 szkół specjalnych, którzy uczestniczyli w biegach, marszobiegach, wyścigach na wózkach, marszu z kijkami nordick walking, sztafecie. Tradycyjnie dla uczestników imprezy został przygotowany poczęstunek m.in. w postaci grillowanych kiełbasek. Sportowo-piknikową imprezę wsparli partnerzy śródmiejskiej

spółdzielni „Społem” tj. ZPM JBB w Łysych, spółka Taurus z podkarpackiego Pilzna, a dodatki w postaci musztardy i keczupu dostarczyła Wytwórcza Spółdzielnia Pracy Społem z Kielc.

Zasadnicza Szkoła Specjalna jest jedną z kilku w województwie ma-

zdoływanych zawodów takich jak stolarz czy introligator.

W imieniu dyrekcji szkoły oraz uczniów dziękujemy prezesowi Fundacji Cepelia Janowi Włostowskiemu i jej pracownikom za wyrażenie zgody na udział uczniów tej placówki w sobotnio-niedzielnym „Spotkaniach na Chmielnej”.

Dla szkół aktywności

zowieckim, biorących udział w projekcie Krajowej Rady Spółdzielczej „Spółdzielnie uczniowskie szkołą aktywności”, dofinansowanym ze środków Funduszu Inicjatyw Obywatelskich Ministerstwa Pracy i Polityki Społecznej. Pedagogzy tej placówki wzięli udział w warsztatach zorganizowanych przez KRS i z zapalem przystąpili do powołania spółdzielni uczniowskiej.

Przyszli spółdzielcy poznają m.in. zasady obsługi klienta, uczestnicząc w organizowanych przez Fundację Cepelia Polska Sztuka i Rękodzieło „Spotkaniach na Chmielnej”, gdzie wśród grona artystów ludowych, rękodzielców oferują przedmioty codziennego użytku, które powstają m.in. w ramach

Również w czerwcu w Zespole Szkół Specjalnych nr 85 przy ul. Elektoralnej został zorganizowany piknik, na który uczniowie zaprosili swoich opiekunów, rodzeństwo, absolwentów szkoły, a także małe dzieci korzystające w placówce ze wczesnego wspomaganie rozwoju. W ramach imprezy „Magicznie, zdrowo i sportowo” organizowane były konkursy, kącik ceramiczny, zawody sportowe, prezentacja talentów i uzdolnień uczniów podczas scenicznych występów. Dużym powodzeniem cieszyły się przejażdżki na koniu, spotkania z psami terapeutami czy przedstawicielami straży miejskiej. PHU PAKISO wsparło imprezę artykułami ze swojej oferty.

J.J.

Klub Działaczy Spółdzielczych

Na kolejne spotkanie Klubu Działaczy Spółdzielczych w dniu 30 maja br. zaproszenie przyjął Piotr Ikonowicz założyciel Ruchu Sprawiedliwości Społecznej. Nawiązując do historii spółdzielczości i jej liderów związanych z Polską Partią Socjalistyczną gością powitał Bogdan Augustyn – Prezes Klubu. Piotr Ikonowicz przybliżył zebrany zagadnienia, problemy i ludzkie sprawy, jakimi zajmuje się Kancelaria Sprawiedliwości Społecznej w walce z urzędniczą bezdusznością.

Więź łącząca socjalistów ze spółdzielczością jest bardzo silna. Spółdzielczość to pomoc wzajemna, wspólnota, empatia, myślenie o bliźnim. Źródłem wartości jest drugi człowiek, o czym pisał niegdyś Jan Strzelecki. Dzisiejsze czasy pokazują, że pewne idee nie giną i pewne zadania się nie kończą. Patrząc na źródła powstania Warszawskich Spółdzielni Mieszkaniowych dostrzec można pewne standardy i idealizm tamtej epoki. Przenosząc się do nowych czasów – czasów pogardy, widąc ludzi wyrzucanych na bruk, zamykanych



Od lewej P. Ikonowicz i B. Augustyn.

w czyszcach i gettach dla osób eksmitowanych. Nieliczne skupiska mieszkalne w stolicy, znajdujące się w szczególności na warszawskiej Pradze pokazują dziś ludzką empatię. To miejsca gdzie sąsiedzi się znają, mówią sobie „dzień dobry”, a w sytuacjach zagrożenia stają murem za drugim człowiekiem. Niestety miejsca, gdzie istnieje dziś wspólnota należą do rzadkości. Mieszkańcy takich

miejsc, nie chcą się często z nich wyprowadzać, nawet gdy proponuje im się poprawę warunków mieszkaniowych i socjalnych. Dlaczego? Bo tylko tam czują się bezpieczni, tylko tam są w stanie przetrwać i tylko tam istnieje sieć wzajemnych zależności samopomocowych.

Osoby działające przy Kancelarii Sprawiedliwości Społecznej to często, te które same wyszły z bezdomności, czy długów. Dziś pomagają innym, pokazując czym jest pomoc wzajemna. Ludzi można organizować i mobilizować. Zasada działania w społeczeństwie powinna być podwójna. Po pierwsze każdemu według potrzeb, po drugie każdemu według zasług. Ale zasług dla kogo? Zasług dla społeczności, dla miasta, dla zakładu pracy.

Dopóki jest światełko w tunelu, nie wolno się poddawać. Kancelaria codziennie w całej Polsce ratuje jakąś rodzinę, dając tym samym nadzieję i zagrzewając do walki.

Tekst i foto: DANUTA BOGUCA

Na pomoc

WSS Śródmieście

Niebo jak turkus, morze jak lazur, góry jak szmaragd, powietrze jak w niebie. W dzień słońce, wszyscy letnio chodzą i gorąco... tak w liście z Majorcy, z miejscowości Valldemossa do przyjaciela Juliana Fontany pisał Fryderyk Chopin w 1838 roku. Takich wrażeń doznali również spolemiowscy z Warszawskiej Spółdzielni Spożywców Śródmieście podczas czerwcowego pobytu na tej największej wyspie archipelagu Balearów. Na osiem dni hotel MARIANT w miejscowości S'Ilhot oddalony od stolicy o 75 km stał się miejscem pobytu dla 34 osobowej grupy z Warszawy. Piaszczysta plaża na granicy z kurortem Sa Coma, oznaczona błękitną flagą za czystość i proekologiczne walory, morze, spacer promenadą to nie jedyna możliwość poznania życia na Majorce. W ramach pobytu zorganizowane zostały wycieczki.



Jedną z nich był wyjazd do stolicy Balearów Palma de Mallorca, położonej nad Zatoką Badia de Palma. Symbolem miasta jest najbardziej charakterystyczna budowla – katedra La Seu, będąca najokazalszą świątynią gotycką Hiszpanii wzniesioną w miejsce konsekrowanego na świątynię chrześcijańską meczetu. Usytuowanie jej nad wodą, miało być buforem bezpieczeństwa, zniechęcającym potencjalnych najeźdźców. Dziś od morza oddziela katedrę sztuczna grobla i park.

Przełom XIX i XX wieku, to okres troski mieszkańców wyspy o jej wygląd co było m.in. powodem zaangażowania znanych architektów z kontynentu. Powstają budowle w stylu modernismo z bogatą ornamentyką. Z tą myślą do stolicy zaproszono

Antonio Gaudiego, zlecając mu odrestaurowanie m.in. XIV wiecznej katedry La Seu. Architekt wraz z asystentem Joanem Rubió zaprojektował w niej wiele nowych elementów. Innowacją były balustrady z kutego żelaza, baldachim w kształcie korony cieniowej ze świecznikami zawieszony nad ołtarzem, kandelabry z kutego żelaza na filarach czy kolorowe zdobienia ceramiczne o motywach roślinnych.

W stolicy Balearów na uwagę zasługują wąskie, urocze uliczki z domami

kupców z zapraszającymi do ich wnętrza przestronnymi patio.

Wspomniana Valldemossa położona 437 m n.p.m. stała się sławną i odwiedzaną przez turystów za sprawą pobytu F. Chopina i G. Sand w tamtejszym klasztorze Kartuzów.

W celach klasztorowych wyeksponowane zostały pamiątki po kompozytorze w postaci portretów, rękopisów, partytur, a także fortepian Chopina. Tu powstał cykl preludium, w tym słynne „Preludium deszczowe” prawdopodobnie inspirowane ówczesną aurą. Jest to najbardziej polskie miejsce na Majorce. Co roku w sierpniu odbywa się tu Festiwal Chopinowski.

W Valldemossie urodziła się majorkańska święta Catalina Thomas. Kafle ze scenami z jej życia znajdują się w wielu domach.

W krajobrazie północno-zachodniego wybrzeża Majorcy dominują góry Sierra de Tramuntana. I tu też zawitali spolemiowcy. Najbardziej znaną jest miejscowość Lluc (Łukasz), od imienia pastuszka, który w zaroślach znalazł figurkę Madonny o ciemnej karnacji z Dzieciątkiem na ręku. Wielokrotnie przyniesiona do kościoła wracała na swoje pierwotne miejsce. Uznano Lluc za miejsce kultu Czarnej Madonny. W sierpniu każdego roku około 30 tys. Majorkańczyków wyrusza pieszo z Palmy do oddalonego o 48 km klasztoru, pokonując tę odległość w ciągu jednej doby. Infrastruktura pozwala na przyjęcie tak licznej grupy pielgrzymów.

W zwiedzaniu wyspy nie brakowało adrenaliny przysporzyła jej droga

Szcześliwe Dukaty



Po raz kolejny Mennica Polska, Fundacja TVN nie jesteś sam, UNICEF, a tym razem i Fundacja Marcina Gortata MG 13 „Mierz wysoko”, gromadzą fundusze dla potrzebujących. W okresie od 10 czerwca do 31 sierpnia br. w placówkach 21 partnerów akcji, w tym w sklepach WSS Śródmieście, są do nabycia dukaty autorstwa polskich sportowców: Roberta Lewandowskiego, Marcina Gortata i Rafała Sonika.

Dochód zostanie podzielony między trzy Fundacje wspierające potrzebujących. Środki dla Fundacji TVN skierowane zostaną na rehabilitację jej podopiecznych. UNICEF przeznaczy je na cele statutowe, podobnie jak Fundacja Marcina Gortata MG 13, złożona w 2009 roku, której celem jest pomoc młodym osobom w realizacji marzeń sportowych. Stypendia i profesjonalne treningi rozwojowe prowadzone przez kadre szkoleniową pomagają w kształceniu przyszłych koszykarzy. Fundacja Marcina Gortata – zawodnika najlepszej koszykarskiej ligi świata promuje również zdrowie i zdrowy tryb życia, upowszechnianie kultury fizycznej i sportu wśród dzieci i młodzieży. Pomaga szkołom, domom dziecka, ośrodkom opieki i innym organizacjom pozarządowym.

Szukaj Szcześliwych Dukatów w sklepach „Społem” WSS Śródmieście. Akcja trwa od 10 czerwca do 31 sierpnia 2016r.

Z działalności charytatywnej słyną także: piłkarz, napastnik w niemieckim klubie Bayern Monachium i kapitan polskiej reprezentacji, uczestnik Mistrzostw Europy 2012, 2016 Robert Lewandowski oraz Rafał Sonik polski przedsiębiorca i kierownik rajdowy, startujący na wszędolazach (guadach) w rajdach terenowych, czterokrotny zdobywca Pucharu Świata FIM, pięciokrotny mistrz Polski w rajdach enduro (guady z napędem na tylną oś).

Wszystcy uczestnicy III edycji zarówno organizatorzy jak i sportowcy autorzy projektów Szcześliwych dukatów a także przedsiębiorstwa uczestniczące w zbiórce funduszy są przekonani, że akcja powiększy pulę środków potrzebną na cele statutowe organizacji użyteczności publicznej.

Jot.

Galeria Rondo

Huculskie barwy

Huculskie wzory w polskim rękodzielnictwie znalazły swoje miejsce w I połowie XIX wieku. Zbiory charakterystyczne dla mieszkańców Karpat Wschodnich liczące ponad 2 tysiące eksponatów znajdują się w krakowskim Muzeum Etnograficznym im. Seweryna Udzieli. Miłośnicy tej sztuki spotykają się od roku 2006 również w Krakowie na Międzynarodowym Festiwalu Huculskim „Słowiańska Atlantyda”. Charakterystyczne dla tego nurtu prace mogli zobaczyć ponownie odwiedzający Galerię Rondo przy ulicy Marszałkowskiej w Warszawie Fundacji Cepelia Polska Sztuka i Rękodzieło. Pierwsze spotkanie miało miejsce w okresie świąt wielkanocnych gdzie prezentowane były m.in. pisanki Marii Kieleczawy w huculskich barwach.



Huculskie kolory w miesiącu czerwcu ponownie zachwyciły w Galerii za sprawą Katarzyny Żabiego z Sanoka. Zainspirowana sztuką górali karpackich swoją artystyczną drogę rozpoczęła od wypalania kafli opartych na oryginałach pochodzących ze zbiorów Muzeum Historycznego w Sanoku. Kafle nie są jedynym odzworowaniem huculskiej sztuki zdobniczej. W pracowni rękodzielniczej PePesa Ceramik powstaje ceramika użytkowa inspirowana wzorami huculskimi m.in. w postaci zastawy stołowej, serwisów do kawy, czarek do herbaty, misek i wielu innych przedmiotów użytkowych. Atrakcyjną formą stosowaną przy zamówieniach indywidualnych jest możliwość realizacji ich według wzorów, kształtów i kolorystyki zgodnie z życzeniem zamawiającego. Charakterystyczne wzory i kolory dla tej grupy etnicznej są również stosowane przez Katarzynę Żabiego na pisankach o rozmiarze XXL.

Jot.

Niebo jak turkus

zowania znanych architektów z kontynentu. Powstają budowle w stylu modernismo z bogatą ornamentyką. Z tą myślą do stolicy zaproszono

Antonio Gaudiego, zlecając mu odrestaurowanie m.in. XIV wiecznej katedry La Seu. Architekt wraz z asystentem Joanem Rubió zaprojektował w niej wiele nowych elementów. Innowacją były balustrady z kutego żelaza, baldachim w kształcie korony cieniowej ze świecznikami zawieszony nad ołtarzem, kandelabry z kutego żelaza na filarach czy kolorowe zdobienia ceramiczne o motywach roślinnych.

W stolicy Balearów na uwagę zasługują wąskie, urocze uliczki z domami

do zatoczki Sa Calobra, będąca serpentyną nazywaną „węzłem krawata”, wijąca się lekko pod górę, a potem opadająca kilkaset metrów nad sam brzeg morza. Warto było pokonać tę trasę z uwagi na dotarcie do wąwozu Torrente de Pareis. Przejście z parkingu do wąwozu odbywa się przez wykute w skałach, podświetlone wąskie tunele, a u celu czeka na turystów malownicza plaża z widokiem między skałami na turkusowe Morze Śródziemne. Latem wąwóz jest suchy, a zimą uchodzą nim do morza wody deszczowe spływające z gór 15 metrowym strumieniem, mającym swój początek na wysokości 600 m. W pewnym miejscu Kanion ma za ledwie 30 metrów szerokości a po obu jego stronach piętrzą się 300 metrowe ściany. W zatoce cumują jachty i łodzie, turyści zażywają kąpeli.

Oprócz morza, gór, serpentyn na Majorce robi wrażenie Dolina Sól, miejsce upraw migdałowców, a przede wszystkim cytrusów. Pomarańcze i cytryny są dosłownie na wyciągnięcie ręki jeśli podróżuje się zabytkowym pociągiem Orange Express. Linia ta została uruchomiona w 1913 i od początku była ważnym środkiem transportu dla rolników, dostarczających swoje plony do miejskich aglomeracji.

W ramach pobytu organizator wyjazdu Przedsiębiorstwo Organizacji Turystyki Rekreacji i Sportu POTRIS

zorganizował wizytę w sklepie firmowym fabryki wyrobów skórzanym, ale także w państwowej wytwórni sztucznych pereł wytwarzanych ludzką ręką – Majorcia S.A. Technologia produkcji pereł opracowano w 1890 roku. Bazą do ich powstania jest hartowane szkło o dużej gęstości i specyficznej wadze. Wielokrotna „kąpiel” w specjalnym płynie nadaje produktom kolor i połysk. Zanurzenie, suszenie oraz polerowanie jest procesem powtarzanym do 30 razy. Możliwość zobaczenia produkcji, jak i obejrzenie czy zakup wyrobów w przyfabrycznym sklepie było dużą atrakcją dla uczestników wyjazdu.

Zarówno dla dorosłych, a szczególnie dla młodszych uczestników wycieczki na Majorce była wizyta w Aguarium, prezentującym bogactwo flory i fauny mórz i oceanów świata.

Uroki Majorcy podziwiają co roku miliony turystów. Każdego roku bawi tu rodzina królewska Juana Carlosa, przebywali m.in. Aghata Christie, Grace Kelly, Elizabeth Taylor, przyjeżdżają celebryci m.in. modelka Claudia Schiffer, tenisista Boris Becker, a Michael Douglas i Catherina Zeta – Jones mają tu wille.

Kolejna podróż przysporzyła jej uczestnikom wielu niezapomnianych wrażeń i nowych doświadczeń.

JOLANTA JĘDRZEJEWSKA

HANDEL 2016

Jak donosi PAP 28 czerwca br. prezydent Andrzej Duda podpisał ustawę dotyczącą rejestracji nazw i oznaczeń produktów. Unijne oznaczenia produktów rolnych będą lepiej chronione – tak zakładają przepisy znolizowanej ustawy o rejestracji i ochronie nazw i oznaczeń produktów rolnych, którą podpisał prezydent Andrzej Duda. Ustawa wdraża unijne regulacje do polskiego prawa.

Ustawa została uchwalona przez Sejm 10 czerwca 2016 r. Wprowadza ona zmiany w ustawie z 17 grudnia 2004 r. o rejestracji i ochronie nazw

Ustawa nakłada na Głównego Inspektora Jakości Handlowej Artykułów Rolno-Spożywczych obowiązek publikacji na stronie internetowej wykazu producentów posiadających ważne świadectwo jakości, potwierdzające zgodność procesu produkcji produktu rolnego lub środka spożywczego ze specyfikacją, lub ważny certyfikat zgodności.

Ustawa zastępuje dotychczas obowiązujące przepisy karne dotyczące odpowiedzialności za nieprawidłowe stosowanie nazw zarejestrowanych, oceniane jako zbyt restrykcyjne, wprowadzając przepisy dotyczące administracyjnych kar pieniężnych.

Unijne oznaczenia ma w Polsce 38 produktów spożywczych; są to m.in.

wynosi obecnie 48,2 mld zł, wydanych w trakcie przeciętnie 464 wizyt w sklepach. Struktura wydatków tych gospodarstw domowych na FMCG w podziale na poszczególne formaty wygląda następująco: dyskonty (21 proc.), supermarkety (17 proc.), tradycyjne sklepy spożywcze (15 proc.), sklepy wielobranżowe (14 proc.), hipermarkety (12 proc.), drogerie (3 proc.) i inne miejsca dokonywania zakupów (17 proc.).

Wyniki badania przeczą stereotypom na temat populacji konsumentów-seniorów. Przykładowo grupa „silver generation” w zasadzie dobrze orientuje się w cenach poszczególnych produktów. Dobrą orientację deklaruje 75 proc. z nich. Chętnie korzystają z promocji cenowych. 61 proc. zgodziło się

Oznakowanie produktów i siła seniorów

i oznaczeń produktów rolnych, w ustawie z 21 grudnia 2000 r. o jakości handlowej artykułów rolno-spożywczych oraz w ustawie z 25 czerwca 2009 r. o rolnictwie ekologicznym. W znolizowanej ustawie znalazły się przepisy wynikające z nowych unijnych regulacji w tym zakresie, m.in. rozporządzenia Parlamentu Europejskiego i Rady (UE) z listopada 2012 r.

Ustawa zmienia procedurę składania wniosków o rejestrację chronionych nazw, chronionych oznaczeń geograficznych i gwarantowanych tradycyjnych specjalności. Skróceniu ulegną terminy rozpatrzenia wniosków o rejestrację.

Efektom nowych regulacji będzie wzmocnienie systemu kontroli i nadzoru nad prawidłowym stosowaniem nazw produktów zarejestrowanych jako: chronione nazwy pochodzenia, chronione oznaczenia geograficzne i gwarantowane tradycyjne specjalności. Ma to m.in. gwarantować wysoką jakość produktów wprowadzonych do sprzedaży, chronić przed bezprawnym wykorzystaniem zarejestrowanych nazw w odniesieniu do produktów niespełniających wymagań specyfikacji. Nadzorowaniem systemu zajmuje się Inspekcja Jakości Handlowej Artykułów Rolno-Spożywczych.

sery, miody, mięso i jego przetwory. Uzyskanie takiego oznaczenia ma gwarantować, że produkt jest wytwarzany zgodnie z recepturą od wielu lat stosowaną np. w danym regionie. Nowe rozwiązania mają obowiązywać po 14 dniach od daty ich ogłoszenia.

Siła seniorów

Jak podaje portal wirtualnedia.pl 8 lipca br., wraz ze wzrostem liczebności grupy konsumentów zwanej umownie „silver generation”, rośnie ich znaczenie dla wybranych gałęzi gospodarki, w tym dla handlu i sektora FMCG – wynika z badania GfK. Obecnie udział tej grupy nabywców w całkowitej wartości zakupów dokonywanych przez polskie gospodarstwa domowe wynosi 29,9 proc., a według analityków GfK w 2035 r. udział ten sięgnie 36,9 proc.

Osoby w wieku 60 lat i więcej dysponują 21 proc. ogólnej siły nabywczej polskiej populacji. Siła nabywcza według definicji GfK, to całkowita wartość towarów i usług, jakie ludność zamieszkała w danym obszarze, w tym wypadku Polski, może nabyć w ciągu roku. Roczna wartość zakupów dla gospodarstw domowych prowadzonych przez tę grupę konsumentów łącznie

ze stwierdzeniem, że „obniżki cenowe pozwalają zaoszczędzić mi dużo pieniędzy”. Niemniej jednak podczas dokonywania zakupów nie kierują się tylko przystępną ceną i promocją, często decydują się na produkty sprawdzone, ceniąc sobie dobrą jakość.

Ponadto seniorzy większą wagę przywiązują do produktów świeżych, ekologicznych oraz do poczucia większej odpowiedzialności za środowisko, w którym żyją. Równocześnie wykazują się większym przywiązaniem do marek, które zwykle kupują, a także do zakupów w tym samym sklepie. Doceniają atmosferę mniejszych i specjalistycznych placówek. To przywiązanie do marek wynika z niechęci do ryzyka związanego z zakupami nieznanymi produktów. Przekładają sprawdzoną jakość ponad promowane nowości, a „markowość” produktów jest dla nich gwarancją jakości. Szczególnie jest to widoczne w przypadku żywności, na której nie oszczędzają. Często odbywa się to kosztem wydatków na dobra trwałe i inne kategorie non-food. 55 proc. deklaruje, że nie lubi zmieniać marek, do których jest już przyzwyczajona, a 48 proc. czują się przywiązana do marek, które kupuje.

Opr. red.

PORADNIK KONSUMENTA

Na portalu x-news.pl 7 czerwca br. podano szereg praktycznych sposobów na ułatwienie domowych czynności, który jest wiele. I tak np. jajecznicę nie przypali się, jeśli delikatnie oprószymy patelnię mąką. Skórka z cytryny czy pomarańczy nie przyklei się do tarki, w momencie, gdy posmarujemy ją odrobiną oliwy. Te praktyczne porady ułatwiają nam nie tylko przygotowywanie potraw, ale i pozwolą zaoszczędzić czas.

Porada 1 Krojenie cebuli jest nieprzyjemne, ponieważ wydziela się wtedy kwas siarkowy, który nas szczypli i powoduje łzawienie. Aby uniknąć łez, należy włożyć cebulę na kilka minut do lodówki lub zamrażalnika albo zamoczyć nóż w wodzie – wtedy kwas zostanie zatrzymany na nożu.

Porada 2 Czasami pieczywo już na drugi dzień traci swój świeży smak. Wystar-

czy zastosować banalnie prosty trik – do pojemnika z chlebem włożyć obraną połówkę jabłka. Dzięki temu pieczywo wciąż będzie zachwycać smakiem i aromatem.

Porada 3 Są trzy sposoby, które ułatwią czyszczenie przypalonego garnka – soda oczyszczona, sól kuchenna lub ryż. Należy jeden z nich wysypać do garnka, dolać trochę wody i gotować przez 30 minut. Dzięki temu usuniesz wszystkie zabrudzenia.

Praktyka w kuchni

Porada 4 Aby barszcz czerwony miał piękny i intensywny kolor, do wywaru z buraków wlewamy łyżkę octu lub soku z cytryny. Ta niewielka ilość nie będzie miała dużego wpływu na smak, a barwa będzie idealna.

Porada 5 Chcesz ochronić grzyby przed utratą świeżości? Przelóż je do papierowej torby i umieść w lodówce.

Porada 6 Przesoliłeś gulasz? Dodaj do niego sok z cytryny bądź cukier. Rób to

stopniowo, cały czas próbując potrawę, aż uzyskasz pożądaną smak. Jeśli nie chcesz zmieniać smaku potrawy, włoż do sosu kawałek surowego ziemniaka.

Porada 7 Aby w mące lub ryżu nie pojawiły się szkodniki, do opakowań włoż listki laurowe. Dzięki temu skutecznie odstraszysz nieproszonych gości.

Porada 8 Maszynkę do mielenia oczyścisz z resztek mięsa, kiedy przemielisz

w niej kawałek suchego chleba.

Porada 9 Nie jesteś pewien, czy jajka są świeże? Jest prosty sposób, aby to sprawdzić. Wystarczy, że umieścisz je w solonej wodzie. Jeśli opadną na dno oznacza to, że jajka są bardzo świeże. Jeżeli jeden koniec jajka wynurza się nieznacznie, to jajko jest jeszcze dobre, ale nie jest pierwszej świeżości. Jeśli jajko pływa, to znaczy, że nie jest już dobre i nie powinniśmy go spożywać.

Porada 10 Żeby skórka cytryny albo pomarańczy podczas ścierania nie przyklejała się do tarki, wystarczy wcześniej posmarować powierzchnię tarki odrobiną oliwy.

Porada 11 Jeżeli chcesz uniknąć przemarzania pojemnika z lodem do dna zamrażarki, posyp je odrobiną soli.

Porada 12 Natka pietruszki oraz koperk na dłużej zachowują świeżość, jeśli skropisz je wodą, zamkniesz np. w słoiku i włożysz do lodówki.

Porada 13 Aby szybko ubić pianę z białek, przed ubijaniem dodaj do nich szczyptę soli. Dzięki temu piana będzie sżywna!

Porada 14 Aby pozbyć się nieprzyjemnego zapachu z lodówki, wystarczy rozsypanąć w miseczce mieloną kawę. Oczywiście raz na jakiś czas należy ją wymienić na nową, aby mieć spokój z brzydkiwonią w lodówce. Pamiętaj, że zużyta kawa wyrzucasz do śmieci, ponieważ nie nadaje się do dalszego spożycia. W roli neutralizatora zapachów można wykorzystać cytrynę lub jabłko. Wystarczy przekroić na pół i wsadzić na tydzień do lodówki. Można również obrać inny owoc i pozostawić w chłodzarnie samą skórkę.

Porada 15 Chcesz zrobić przezroczyste kostki z lodu? Zrób je z wrzącej wody. Pamiętaj, że kostki lodu wykonane z wody o temperaturze pokojowej będą mgliste.

Opr. red.

CO PISZĄ INNI?

Zafachowym magazynem branży piekarskiej i cukierniczej Bake and Sweet podajemy kilka praktycznych wskazówek dla naszych czytelników konsumentów. Na przykład: Na etykietkach napisano, że jest obniżona zawartość tłuszczu. Czy to oznacza, że jedzenie jest zdrowsze? Odpowiedź brzmi: Nie. Nie pozwalają na to normy (np. w UE w 100 g sera niskotłuszczowego może być powyżej 3 g tłuszczu) i technologia produkcji żywności. Często to, co z nazwy jest odłuszczone, wciąż zawiera dużo tego składnika, a tym samym sporo kalorii. Co gorsza, tłuszcz zastępuje się innymi składnikami, takimi jak np. cukier, co powoduje, że produkty są w efekcie jeszcze bardziej kaloryczne.

Lepiej jeść świeże warzywa i owoce niż te mrożone

To co leży w sklepie na półce zdołało już wytracić sporo witamin, a mrożonki robi się ze świeżych produktów.

Suszonymi owocami można się objadać, bo są zdrowe

Nie. Jedynie co różni je od świeżych owoców to brak wody. Cukru i kalorii

Zdrowe wskazówki

w nich tyle samo, czasem więcej. Na przykład: świeży ananas (43 g) ma ich 12, a suszona 8-gramowa porcja – 15. Poza tym suszone owoce „łatwiej wchodzą” – nie wydyma od nich żołądka, uczucie sytości przychodzi później. Przez to wchłaniamy więcej kalorii.

Sery z tofu są lepsze niż sery z mleka

Jeżeli cierpi się na nietolerancję laktozy. Jedzenie tofu zamiast produktów z mleka nie uchroni nikogo przed tłuszczami i kaloriami. Na diecie wegetariańskiej nie należy jeść ponad 80 g takiego sera dziennie.

Organiczne jedzenie jest zdrowsze

Dowodów jak dotąd nie znaleziono. To raczej kwestia stylu życia niż wyboru zdrowszego nad mniej zdrowym. Wszystko zależy od tego, jak uprawia się dane warzywa i owoce, jak przetwarza dane produkty.

Organiczne jaja mogą mieć salmonellę

Obróbce termicznej należy poddawać wszystkie jajka. Faktem jest, że kury z gospodarstw organicznych nie zawsze się szczypli, nie podaje się im antybiotyków.

Baton z ziarnami zbóż jest zdrowszy od tego z czekoladą

Niestety nie. Może są tam zdrowe półprodukty, ale ilość cukru i tłuszczu jest taka sama, a czasem wyższa. A czekolada choć kaloryczna, jest zdrowa. Im bardziej gorzka i z większą ilością kakao, tym lepiej.

Probiotyki są zdrowsze

To zależy od tego, czy producent przestrzega norm podczas obróbki produktów zawierających kultury bakterii. Napój probiotyczny, by właściwie zadziałać, musi zawierać miliard bakterii. Sprawdzaj zawartość szczepów lactobacillus i bifidobacterium – wzmagają produkcję kwasów żołądkowych.

Pokryte czekoladą rodzynki są mniej zdrowe od tych w polewie jogurtowej

Nieprawda. Te z jogurtem są równie słodkie i tłuste, a przez to kaloryczne – 50 gramów ma nawet 250 kalorii. Lepiej zjeść zwykłe rodzynki, jogurt i kawałek czekolady. Kielkami, pestkami

dyni i słonecznika można się objadać do woli. Może i są zdrowe, ale piekielnie kaloryczne. Dietetycy zalecają najwyżej 25 g dziennie – średnio 150 kalorii.

Oto najzdrowsze jedzenie na świecie

Nie ma jednej, najbardziej przyjaznej organizmowi człowieka diety. Dawniej ludzie z różnych kontynentów jedli produkty o zupełnie innej zawartości białka, tłuszczu i węglowodanów, a mimo to udawało im się zachować zdrowie. Dlaczego? Bo jedli bardzo mało przetworzonych produktów. Taka żywność jest najzdrowsza niezależnie od tego czy jest tłusta czy chuda – twierdzą eksperci. I przygotowali taką listę 12 najzdrowszych produktów na świecie.

* **Jagody** zawierają naturalny przeciwutleniacz, który nie pozwala na powstanie w organizmie komórek rakowych i podwyższa poziom dobrego cholesterolu, obniżając ten zły.

* **Fasola** zawiera bardzo dużo błonnika, który pomaga kontrolować wagę, zapobiega cukrzycy, rakowi okrężnicy i chroni przed chorobami serca.

* **Orzechy** – naukowcy stwierdzili, że ich jedzenie kilka razy w tygodniu obniża o połowę ryzyko zawału serca i chorób układu krążenia.

* **Ryby** – prawie wszystkie gatunki ryb zawierają tłuszcze omega-3, które chronią mózg i serce, poprawiają nastroj i obniżają ciśnienie krwi.

* **Mleko**, ale takie prosto od krowy karmionej trawą, zawiera wysoki poziom kwasów linolowych, które zwalczają komórki rakowe. Mleko zawiera również bogaty zestaw witamin, minerałów i pożytecznych dla przewodu pokarmowego bakterii.

* **Mięso**, ale także pochodzące od zwierząt karmionych w naturalny sposób. Takie mięso ma zupełnie inne składniki od tego z supermarketów: antyrakowe tłuszcze omega-3, białko i witaminę B12 zamiast sterydów i hormonów, obecnych w mięsach zwierząt z chowu przemysłowego.

* **Jajka** są bogate w białko i nie dostarczą zbyt wielu kalorii. Żółtka zawierają najbardziej odżywcze substancje dla mózgu i oczu.

* **Kapusta i brukselka i brokuły** zawierają związki przyspieszające zmniejszenie ryzyko zachorowania na raka. Oprócz witamin i minerałów posiadają składniki, które pomagają organizmowi wydaląc szkodliwe związki.

* **Jabłka** chronią przed rakiem płuc, cukrzycą i astmą. Jedno jabłko zawiera 5 gramów błonnika i liczne składniki odżywcze – w tym ważną dla kości witaminę K. Nie ma też lepszego sposobu na kontrolę apetytu niż jabłko zjedzone pół godziny przed właściwym posiłkiem.

* **Cebula i czosnek** – badania wykazały, że chronią przed chorobami przewodu pokarmowego i prostatą. Zmniejszają też ryzyko zawału o 20 procent.

* **Sok z granatów** jest nazywany „naturalną Viagrą”, bo poprawia potencję. Bogaty także w przeciwutleniacze spowalnia rozwój nowotworów, obniża również ciśnienie krwi.

* **Zielona herbata** jest najzdrowsza ze wszystkich herbat, ponieważ posiada unikalny zestaw substancji, które przeciwdziałają rozwojowi raka pęcherza moczowego, jelita grubego, przełyku, trzustki, żołądka i odbytnicy.

Opr. red.
wg Bake and Sweet 2/2016

WSPOMNIENIE

17 maja 2016 roku pożegnaliśmy zmarłą Elżbietę Szczesną, naszą długoletnią pracownicę i działaczkę spółdzielni WSS „Społem” Praga-Południe.

Przysłała do nas zaraz po skończeniu szkoły handlowej, jako młodzieńka, nieśmiała dziewczyna i rozpoczęła pracę w sekretariacie. Po trzech latach była już kierowniczką, a wkrótce awansowała na samodzielne stanowisko inspektora w dziale inwestycji i remontów, gdzie przepracowała ponad 30 lat szybko osiągając pozycję zastępcy kierownika tego ważnego, ale trudnego działu.

Zawsze elegancka, zadbana i uśmiechnięta była jednocześnie niezwykle wymagająca budząc respekt wśród podległych jej robotników, którzy szybko przekonali się, że nie da się jej zlekceważyć, czy oszukać. Pracowała zawsze z pełną determinacją, z należytą powagą i konsekwencją wymagając od wszystkich dokładnego wywiązywania się z obowiązków, których nie brakowało nigdy, bo spółdzielnia rozwijała się i stale przybierała nowe obiekty, starsze zaś trzeba było remontować i modernizować.

Jej zalety jako pracownika i członka spółdzielni szybko zostały zauważone o czym świadczą liczne dyplomy, nagrody i odznaczenia, wśród których była odznaka Zasłużonego Działacza Ruchu Spółdzielczego, Zasłużonego dla „Społem”, a także Srebrna Syrenka za zasługi dla Warszawy i dyplomy przodującego działacza ruchu spółdzielczego. Powierzono jej także obowiązki wieloletniej przewodniczącej Komisji Społeczno-Samorządowej w Radzie Nadzorczej i członka Komitetów Obwodowych nadzorujących pracę placówek handlowych naszej spółdzielni.

Choć od dawna trapiły ją liczne choroby, do końca zachowała pogodę ducha i niezwykłą zyczliwość wobec wszystkich, z którymi niemal do ostatnich dni spotykała się w Kole Spółdzielców i na obwodowych oraz walnych zebraniach.

Będzie nam Jej bardzo brakowało, choć pozostanie na zawsze w naszej pamięci.

Zarząd Spółdzielni, współpracownicy oraz koleżanki ze spółdzielni WSS „Społem” Praga-Południe.



Spolem
znaczy razem

2000000498874

Karta Klienta

www.spolem.org.pl

SMAKI WARSZAWY

PALMIER

Idziemy od Wisły Żurawia i oto przed Kruczą znajdujemy pod filarkami stylowy, niezwykle urokliwy lokal z wysokim, nietypowym sufitem i kolumnami z architektury PRL oraz palmami, typową ozdobą dawnych urzędów. Zgrabne meble, świetna obsługa, bo witają nas od razu na schodkach. Świetna moja ulubiona muzyka swing. Przemila brunetka z kociem Milena pytała, czy do mojego americano podać mleko ciepłe, czy zimne? Kawa rzeczywiście smaczna, a do tego na śniadanie obfity omelet z szynką oraz sałata z sosem vinegrette. Słodkość omeletu trafnie złamana kwaskowatością sałaty. Sympatyczny ogródek pod filarkami. Przewiecznie w upał. Polecam!

ZORZA

Spółród kilku kafejek i bistro, położonych pod filarkami tego zabytkowego z czasów PRL budynku na Żurawiej, tę otwierają najwcześniej bo o 7-mej. Oprócz śniadań dostępne napoje i koktajle. Ponieważ byłem po posiłku i kawie, wybrałem tylko ze względu na czający się upał, Cisowiankę Perlage w zgrabnej małej butelce, podaną ładnie na serwetce z lodem, cytryną i miętą. Była idealna! Obsługa sympatyczna, a ogródek ocieniony wyznaczony, bo dawał przewiewny chłód. Niezła muzyka swing dobiegała od sąsiadów.

MONIQUE

Est coś paryskiego w tej bułanerii u zbiegu Żurawiej i Kruczej. Położona na ruchliwym rogu, z małymi ogródkami po obu stronach, przy otwartych witrynach i lekkie tło muzyczne. No i zapach wypieków. Sprawna, szybka obsługa. W porze śniadaniowej sporo chętnych na zestawy z kawą. Ale ja zdecydowałem się na świetny koktajl ze szpinaku, pomarańczy, jabłka i natki z pietruszki, a do tego ciepły croissant. Niestety, w niczym nie przy-

Na Żurawiej

pominał chrupiących, smakowitych, nieco przypieczonych paryskich. To była kleista klucha! Owszem, podana z dżemem morelowym, jak lubię, ale nie do spożycia...

BUTCHERY & WINE

Fama o tym lokalu przy Żurawiej jest zaiste imponująca. Steki z poledwicy są podobno najwyższej próby, co potwierdza wiszący na ścianie przyznany już w 2012 znak Michelin. Ale przywiodło nas tutaj jeszcze co innego. Otóż, prezes mojego ulubionego browaru w Witnicy polecił mi ten lokal, bo tu serwują Lubuskie jako pierwszy w stolicy już od czterech lat. I faktycznie mimo że butelkowe, a nie beczkowe smaku-

je tutaj idealnie! Koszt 12 zł w pełni uzasadniony. Smakuje wyborne do niemałych steków, podawanych tutaj na deskach. Ze zrozumieniem obserwowaliśmy z przyjacielem głównie panów w sile wielu z lubością konsumujących australijskiego Angus a nie gardzących przystawkami.

Mimo że zamawiałem najpierw tylko piwo, to nie traktowano mnie jak intruza, jak to zdarza się gdzieś indziej, ale spokojnie rozmawiałem z kelnerką m.in. o wołowinie argentyńskiej, o soczystości rillettes z całej gęsiny, przyrządzanej podobnie jak carpaccio i podawanej z chrzanem oraz bliskiej mojej wątrobie /nie mówiąc o sercu/ sałatce z pieczonych buraków. Zdecydowaliśmy się na sałatkę ze świeżych pomidorów oraz mix sałat w głębokich miskach.

Na ulicznym ogródku konsumowaliśmy wreszcie sezonowane steki wołowe z Angus a różnym stopniu wypiecenia. Przyjaciel lubi bardziej krwiste, a ja bardziej wypieczone i naszym życzeniem stało się zadość. Obsługa była wzorцова, a z każdym z dwóch kelnerów mogliśmy wymienić fachowe uwagi smakoszy. Reagowali dyskretnie i o czasie, a kasowała rachunek młoda adeptka, równie sprawnie i szybko jak podawano dania. Podobało nam się w tym ogródku ulicznym, który w lecie raczy nas cieniem i powiewem znad Wisły, wśród zasłony zielonych liści. Na ulubionych rattanowych krzesłach warunki do przyjacielskiej rozmowy wprost idealne.

SMAKOSZ

HOROSKOP



BARAN 21.III-20.IV

Zyskasz czas na załatwienie zadawionych spraw. Jeśli wypoczynek to z najbliższymi. Będzie okazja do wymiany zdań.



WAGA 23.IX-23.X

W domu zagości spokój, a wspólne plany na spędzenie wolnego czasu wreszcie będą satysfakcjonujące dla wszystkich.



BYK 21.IV-21.V

Okres intensywnych działań wymaga odpoczynku, a więc relaks i jeszcze raz relaks. Nie zapomnij o poprawnych stosunkach z najbliższymi.



SKORPION 24.X-22.XI

Czas na określenie się w sprawach sercowych. Wybór należy do ciebie. Czekaj cię okres realizacji pilnych spraw. Pomoc bliskich okaże się niezbędna.



BLIŹNIĘTA 22.V-21.VI

Należy ograniczyć wydatki. W lipcu uda ci się załatwić wiele spraw, które nagromadziły się w ostatnim okresie. Nie zapomnij o swoim zdrowiu.



STRZELEC 23.XI-23.XII

W sprawach ważnych nie podejmuj decyzji już i teraz. Wiadomo, że okres lata to raczej czas odpoczynku, a nie realizacji ważnych planów.



RAK 22.VI-22.VII

Kanikuła pomoże ci odzyskać siły po bardzo intensywnym półroczu. Możesz liczyć na pomoc rodziny, której też należy się zasłużony odpoczynek.



KOZIOROŻEC 24.XII-20.I

Warto pomyśleć o zmianach. Może niewielki remont, ale najpierw odpoczynek, a następnie dopiero przygotowania do jego realizacji.



LEW 23.VII-22.VIII

Jeśli wakacje to rodzinie. Jedyną okazją do nadrobienia zaległości. Będzie czas na podejmowanie kolejnych ważnych decyzji.



WODNIK 21.I-20.II

Stabilność w relacjach z najbliższymi powinna pomóc w podejmowaniu ważnych dla wszystkich decyzji.



PANNA 23.VIII-22.IX

Aktywność fizyczna wskazana dla lepszego samopoczucia, ale nie w nadmiarze. Wszelkie rozmyślania pozostaw na czas po urlopie.



RYBY 21.II-20.III

Stan twoich finansów powinien wkrótce ulec zmianie. Letnie upały mogą być niekorzystne dla ryb mających kłopoty z naciśnięciem relaksu.

DOMOWE DANIA

Lipcowe przysmaki

Warzywa i owoce powinny wchodzić w skład codziennej diety, gdyż są źródłem bezcennych witamin, zwłaszcza witaminy C, beta-karotenu oraz kwasu foliowego. Zawierają również znaczne ilości składników mineralnych, takich jak: wapń, potas, magnez, sód. Lipcowe warzywa i owoce: dają siłę, dostarczają energii, wzmacniają odporność, poprawiają pracę przewodu pokarmowego, są alkalizujące, zawierają przeciwutleniające, są niskokaloryczne, dostarczają przyjemności, dają nieograniczone możliwości kulinarne.

ROLADKI Z FASOLKĄ I ŚMIETANKOWYM SOSEM



- 1 podwójna pierś z kurczaka
- 20 dag fasolki szparagowej (mieszanek zielona i żółta)
- 5 dag żółtego sera
- 200 ml śmietanki 30%
- 4 łyżeczki musztardy
- mały pęczek natki pietruszki
- świeżo mielony czarny pieprz
- świeżo mielona sól ziołowa

1. Filety z kurczaka myjemy i osuszamy. Tak przygotowane dzielimy na cienkie plastry. Każdy z plastrów oprószyć przyprawami. Odstawiamy na bok. 2. W między czasie przygotowujemy fasolkę- ucinamy jej końcówki i gotujemy w lekko osolonej wodzie około 15 minut na pół twardo. 3. Każdy plaster smarujemy delikatnie musztardą. Następnie układamy na każdym po kilka ugotowanych fasolek. Między fasolki układamy po 1-2 słupki sera żółtego. 4. Tak przygotowane mięso

z farszem zwijamy formując roladki. Można dodatkowo miejsce łączenia spiąć wykałaczkami. 5. Gotowe przekładamy do naczynia żaroodpornego. Całość polewamy śmietanką, oprószyć posiekaną natką pietruszki i przyprawami. Danie wstawiamy do piekarnika i pieczemy około 20-30 minut w 180°C.

DESER „OWOCOWE TIRAMISU”



- 300 g słodkiej śmietanki 30 lub 36%
- 250 g sera mascarpone
- 3-4 łyżki cukru pudru
- ok. 80 g biszkoptów
- niewielka ilość mleka
- 400 g dowolnych owoców, najlepiej mieszanki np. borówek, poziomek, truskawek, malin itp.

1. Kremówkę ubijamy, a następnie partiami dodajemy mascarpone ciągle mieszając. 2. Na końcu łączymy z cukrem pudrem. 3. Do kieliszków lub pucharków na przemian układamy: krem, biszkopki namoczone w mleku, owoce, krem, biszkopki, owoce, krem... i tak do wyczerpania składników. 4. Górę dekorujemy „kleksem” masy i posypujemy pozostałymi owocami.

Z SEZONOWEGO KALENDARZA – LIPIEC

Warzywa: botwinka, bób, brokuły, cukinia, fasolka szparagowa, groszek zielony, groszek cukrowy, kalafior, kalarepa, marchewka, natka pietruszki, ogórek, por, rukola, rzodkiewka, sałata, seler (liście), szczaw, szparagi, szpinak, ziemniaki. Pierwsze zbiory bakłażana, młodych buraków, fenkuł, kukurydzy, papryki, pomidorów. Owoce: agrest, arbuz, czereśnie, maliny, porzeczki, śliwki, truskawki, wiśnie. Pierwsze zbiory brzoskwiń i nektarynek. TARTINKA



PRZYSŁOWIA LIPCOWE

Kiedy lipiec daje deszcze, długo lato będzie jeszcze.

W lipcu trzeba przygotować, co na jesień obiadować.

Lipcową pogodą, dla chłopów żniwna swoboda.

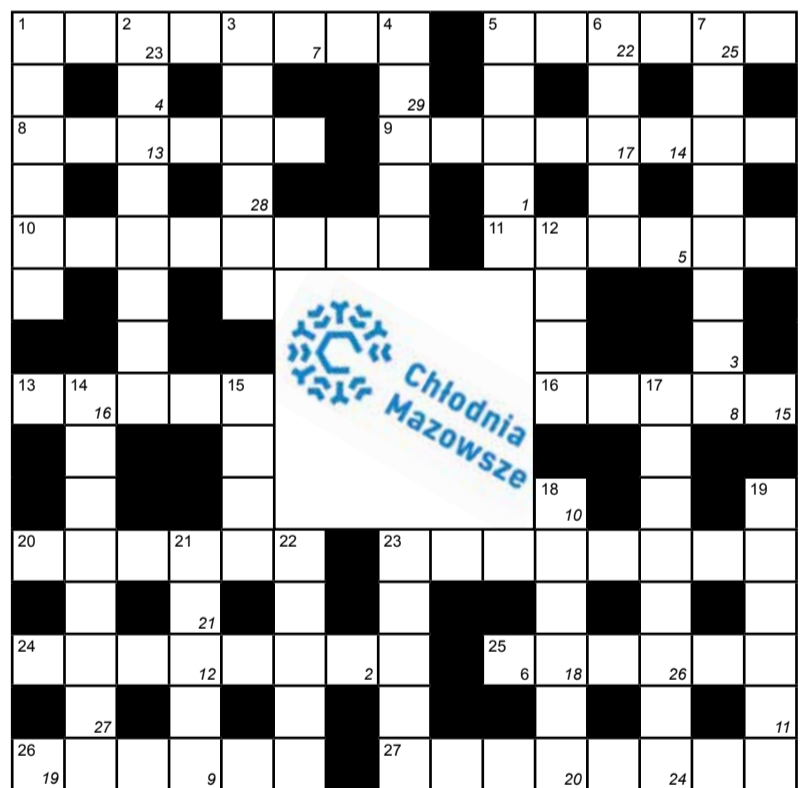
W lipcowej porze łowią raki i piskorze.

Od lip ciągnie wonny lipiec, nie daj słonku kłosa przypiec.

Upały lipcowe wróżą mrozy styczniowe.

KRZYŻÓWKA NR 7

z hasłem



Wszystkie litery w prawym dolnym rogu napisane w kolejności od 1-29 utworzą hasło.

Poziomo: 1) męski strój domowy, 5) planeta Układu Słonecznego, 8) imię niemieckiej polityk, 9) niedorzeczne wypowiedzi, 10) pracuje w szwalni, 11) intensywny zapach, 13) adorator, wielbiciel, 16) rum z trzciny cukrowej, 20) opad atmosferyczny, 23) irlandzki likier waniliowo-kawowy, 24) wziernik, 25) może być znaczków, 26) Jean-Luc kapitan, bohater serii Star Trek, 27) dawna obronna forteca.

Pionowo: 1) m. w woj. podlaskim nad Nurem, 2) jedna z dwóch w spodniach, 3) Lars jeden z założycieli zespołu „Metallica”, 4) wydzielnia kaszalota, 5) Jakub przywódca chłopów w Galicji, 6) lustro, 7) Carlo (1611-91) architekt włoskiego baroku, 12) dyskiem lub oszczepem, 14) mrożona żywność ogólnie, 15) sztuczka, 17) potrzebne przy inwestycjach, 18) nagroda, 19) stolica Turcji, 21) wierzeje, 22) hiszpański wójt, 23) noszek w obuwiu.

Karty pocztowe z dopiskiem Krzyżówka nr 7 prosimy przesłać na adres redakcji do dnia 31 lipca 2016r.

Prawidłowe odpowiedzi drogą losowania będą premiiowane nagrodą – niespodzianką ufundowaną przez dystrybutora mrożonek Chłodnię Mazowsze.

Rozwiązanie krzyżówki nr 5/16

Poziomo: 1) patyczak, 5) kopiał, 8) luzaki, 9) Meridian, 10) kundelek, 11) Agaton, 13) akces, 16) burak, 20) lokata, 23) pralinka, 24) Sikorska, 25) azalia, 26) marazm, 27) Salamija.

Pionowo: 1) Polska, 2) Trzyniec, 3) cukier, 4) komik, 5) kurka, 6) Padwa, 7) Amazonka, 12) głąb, 14) Karolina, 15) skat, 17) Rainaldi, 18) blizna, 19) Mąłaga, 21) agora, 22) Assm, 23) Sharp.

Hasło: SPOLEM TO DOBRA I MOCNA MARKA nagrodę fundowaną przez Krajową Platformę Handlową Spółem otrzymuje Alina Tarnowska z Warszawy.



MIESIĘCZNIK WARSZAWSKIEJ SPÓŁDZIELCZOŚCI SPOŻYWCÓW. Adres redakcji: 00-042 Warszawa, ul. Nowy Świat 53, tel. 827-92-41 wew. 227, fax 828-80-31. Redaktor naczelny – DARIUSZ GIERYCZ. Stali współpracownicy: Kazimierz Bendkowski, Monika Bobke, Danuta Bogucka, Marek Goliszewski, Elżbieta Jędrych, Jolanta Jędrzejewska, Jerzy Wojciewski, Jarosław Żukowicz. PRENUMERATA ROCZNA dostępna tylko za pośrednictwem redakcji. Cena 54 zł (plus VAT). Adres e-mail: spolemowiec@wss.spolem.org.pl WYDAWCA: „Spolem” Warszawska Spółdzielnia Spożywców Śródmieście 00-042 Warszawa, ul. Nowy Świat 53. DRUK: CUW, 02-903 Warszawa, ul. Powsińska 69/71.